

УТВЕРЖДАЮ
Директор ГБОУ СОШ №98
Фетисова И.В.
«21» 12 2016 г.



ПАСПОРТ

доступности объекта социальной инфраструктуры (ОСИ) и предоставляемых на нем услуг в сфере здравоохранения (далее – услуги)

1. Общие сведения об объекте

- 1.1. Наименование объекта: ГБОУ СОШ №98
- 1.2. Адрес объекта: 196257, г.Санкт-Петербург, Гражданский проспект., дом 92, корп.3, лит. А
- 1.3. Сведения о размещении объекта: 2-4 этажи, подвал, без учета прилегающего земельного участка 5536,40 кв. м.
- 1.4. Год последнего капитального ремонта не проводился
- 1.5. Дата предстоящего планового капитального ремонта: не запланирован

Сведения об организации, расположенной на объекте

- 1.6. Наименование организации (полное юридическое наименование – согласно учредительным документам): Государственное бюджетное общеобразовательное учреждение средняя общеобразовательная школа №98 с углубленным изучением английского языка Калининского района Санкт-Петербурга»
- 1.7. Юридический адрес организации: 196257, г.Санкт-Петербург, Гражданский проспект., дом 92, корп.3, лит. А
- 1.8. Основания для пользования объектом (оперативное управление, аренда, собственность субъектов РФ)
- 1.9. Форма собственности (государственная, негосударственная)
- 1.10. Территориальная принадлежность (федеральная, региональная, муниципальная)
- 1.11. Наименование вышестоящей организации Администрация Калининского района (указывается организационно-правовая форма и название вышестоящей организации)
- 1.12. Адрес вышестоящей организации 195009, Санкт-Петербург, Арсенальная наб., дом 13/1
- 1.13. Телефон, факс, E-mail вышестоящей организации Тел. 555-75-66, E-mail – School98spb@yandex.ru, Факс: 555-75-66

2. Характеристика деятельности организации на объекте (по обслуживанию населения)

- 2.1. Вид деятельности: Основное общее и среднее (полное) общее образование (по ОКВЭД).
- 2.2. Виды оказываемых услуг: Общеобразовательные услуги
- 2.3. Форма оказания услуг: (на объекте, с длительным пребыванием, в том числе проживанием, на дому, дистанционно) На объекте
- 2.4. Категории обслуживаемого населения по возрасту: (дети, взрослые трудоспособного возраста, пожилые, все возрастные категории) дети

2.5. Категории обслуживаемых инвалидов: (инвалиды, передвигающиеся на коляске, инвалиды с нарушением опорно-двигательного аппарата, инвалиды с нарушением зрения, инвалиды с нарушением слуха, инвалиды с нарушением умственного развития) Доступен условно (К, О, С, Г, У).

2.6. Плановая мощность: посещаемость (количество обслуживаемых в день), пропускная способность 100 и более человек

2.7. Участие в ИПР инвалида, ребенка-инвалида (да, нет): нет.

3. Состояние доступности объекта

3.1. Путь к объекту от ближайшей остановки пассажирского транспорта:

3.1.1. Расстояние от объекта до остановки транспорта 456 м.

3.1.2. Перекрестки: наличие (нерегулируемые; регулируемые, со звуковой сигнализацией, таймером), отсутствует

3.1.3. Информация на пути следования к объекту: наличие (акустическая, тактильная, визуальная), отсутствует.

3.1.4. Перепады высот на пути: (есть, нет) есть.

3.1.5. Обустройство перепадов высот для инвалидов на креслах-колясках (да, нет) – нет обустройства.

3.2. Состояние доступности основных структурно-функциональных зон

| № п/п | Основные структурно-функциональные зоны | Состояние доступности, в том числе для основных категорий инвалидов <*> |
|-------|--------------------------------------------------------------|-------------------------------------------------------------------------|
| 1 | Пути движения к объекту (от остановки транспорта) | ДЧ-И (К, О, Г, У) |
| | | ДУ (С) |
| 2 | Территория, прилегающая к зданию (участок) | ДЧ-И (К, О, Г, У) |
| | | ДУ (С) |
| 3 | Вход (входы) в здание | ДУ (О, У, С) |
| | | ДЧ (Г); ВНД (К) |
| 4 | Путь (пути) движения внутри здания (в т.ч. путь эвакуации) | ДУ (О, У, С) |
| | | ДЧ (Г); ВНД (К) |
| 5 | Зона целевого назначения здания (целевого посещения объекта) | ДУ (О, У, С) |
| | | ДЧ (Г); ВНД (К) |
| 6 | Санитарно-гигиенические помещения | ДУ (О, У, С) |
| | | ДЧ (Г); ВНД (К) |
| 7 | Система информации и связи (на всех зонах) | ВНД. |

<*> - указывается: ДП-В - доступно полностью всем; ДП-И (К, О, С, Г, У) – доступно полностью избирательно (указать категория МГН); ДЧ-В – доступно частично всем; ДЧ-И (К, О, С, Г, У) – доступно частично избирательно (указать категория МГН); ДУ – доступно условно; ВНД – временно недоступно.

3.3. Итоговое заключение о состоянии доступности ОСИ Доступен частично избирательно (Г)/Доступен условно (О, У, С);/Временно недоступно для МГН категории "К".

4. Управленческие решения

4.1. Рекомендация по адаптации основных структурно-функциональных зон объекта

| № п/п | Основные структурно-функциональные зоны объекта | Рекомендации по адаптации объекта (вид работ) <*> |
|-------|-----------------------------------------------------------------------------------|----------------------------------------------------|
| 1 | Пути движения к объекту (от остановки транспорта) | Ремонт (территория, не принадлежащая собственнику) |
| 2 | Территория, прилегающая к зданию (участок/территория, принадлежащая собственнику) | Капитальный ремонт |
| 3 | Вход (входы) в здание | Капитальный ремонт/индивидуальное решение с ТСР |
| 4 | Путь (пути) движения внутри здания (в т.ч. путь эвакуации) | Индивидуальное решение с ТСР |
| 5 | Зона целевого назначения здания (целевого посещения объекта) | Капитальный ремонт/индивидуальное решение с ТСР |
| 6 | Санитарно-гигиенические помещения | Капитальный ремонт/индивидуальное решение с ТСР |
| 7 | Система информации и связи (на всех зонах) | Капитальный ремонт/индивидуальное решение с ТСР |
| 8 | Все зоны и участки | Капитальный ремонт/индивидуальное решение с ТСР |

ТСР – Техническое средство реабилитации.

<*> - указывается один из вариантов (видов работ): не нуждается; ремонт (текущий, капитальный); индивидуальное решение с ТСР; технические решения невозможны – организация альтернативной формы обслуживания.

4.2. Период проведения работ - 2016-2020 гг.

в рамках исполнения – «Акта мероприятий по обеспечению доступа инвалидов и других маломобильных групп населения к месту предоставления услуги до проведения реконструкции или капитального ремонта» (указывается наименование документа, программы, плана)

4.3. Ожидаемый результат (по состоянию доступности) после выполнения работ по адаптации - «Доступен условно всем» (оценка результата исполнения программы, плана по состоянию доступности)

4.4. Информация размещена (обновлена) на Карте доступности субъекта Российской Федерации, дата _____

(наименование сайта, портала)

5. Особые отметки

Паспорт сформирован на основании:

1. Анкеты от «05» декабря 2016 г.
2. Заключение от «05» декабря 2016 г.


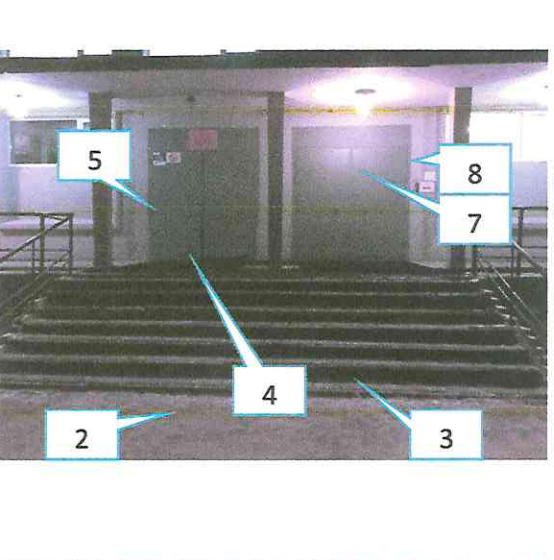
Заключение по результатам обследования:

Объект: Государственное бюджетное общеобразовательное учреждение средняя общеобразовательная школа №98 с углубленным изучением английского языка Калининского района Санкт-Петербурга (ГБОУ СОШ №98), 196257, г. Санкт-Петербург, Гражданский проспект., дом 92, корп.3, литера А

Дата обследования 5 декабря 2016г

Заключение составил: технический эксперт категорий «К», «О», «С», «Г», «У» -Илиади Д.Д

Использувавшиеся технические средства: фотоаппарат CanonPS3, измерительная рулетка – 5м, измерительный уголок – 0,30м.

| Фото | Не соответствие СП 59.13330.2012 |
|-------------------------------------------------------------------------------------|------------------------------------------------------------------------------------------------------------------------------------------------------------------------------------------------------------------------------------------------------------------------------------------------------------------------------------------------------------------------------------------------------------------------------------------------------------------------------------------------------------------------------------------------------------------------------------------------------------------------------------------------------------------------------------------------------------------------------------------------------------------------------------------------------------------------------------------------------------------------------------------------------------------------------------------------------------------------------------------------------------------------------------------------------------------------------------------------------------------------------------|
|  | <p>Входной узел главного (центрального) входа</p> <ol style="list-style-type: none"> 1. Вход на участок не оборудован доступными для МГН, в том числе инвалидов-колясочников, элементами информации об объекте, что не соответствует п.4.1.1 Отсутствует кнопка вызова сотрудника учреждения. (Требования к установке звонка вызова МГН: Высота 0,85-1,0м.) 2. Отсутствуют тактильные средства, что не соответствует п.4.1.10 (тактильные средства, выполняющие предупредительную функцию на покрытии пешеходных путей на участке, следует размещать не менее чем за 0,8 м до объекта информации или начала опасного участка, изменения направления движения, входа и т.п). Ширину тактильной полосы принять в пределах 0,5-0,6 м. 3. Краевые ступени лестничных маршей не выделены цветом или фактурой, что не соответствует п.4.1.12. Также перед лестницей за 0,8-0,9 м отсутствуют предупредительные тактильные полосы шириной 0,3-0,5 м. Поверхность пандуса не замаркирована цветом или текстурой, контрастной относительно прилегающих поверхностей, что не соответствует п.4.1.16. |
|  | <ol style="list-style-type: none"> 4. Наружные двери имеют высоту порога 0,02 см, что превышает допустимый предел 0,014м и не соответствует п.5.1.4*. 5. Дверные наличники или края дверного полотна и ручки рекомендуется окрашивать в отличные от дверного полотна контрастные цвета для соответствия п.5.1.5. 6. Высота каждого элемента порога с стороны тамбура «К»; «С», 0,025 – 0,03м, что не соответствует п. 5.1.4. |

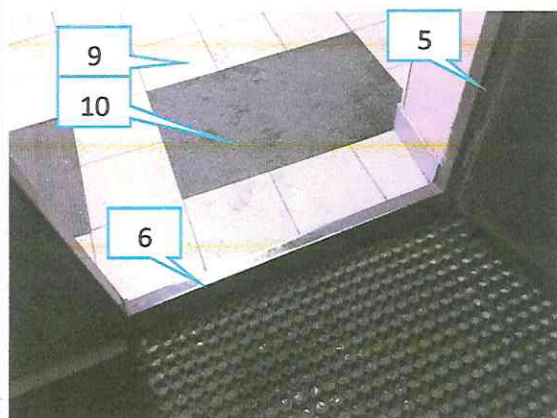


а именно превышает допустимое значение 0,014м. (Наружные двери, доступные для МГН, могут иметь пороги. При этом высота каждого элемента порога не должна превышать 0,014 м. Усилие открывания двери не должно превышать 50 Нм.)

7. На входных дверях отсутствует символ, указывающий их доступность для инвалидов. Так же дверь не обеспечивает задержку автоматического закрывания, продолжительностью не менее 5с., не соответствует п. 5.1.6. (Следует применять двери, обеспечивающие задержку автоматического закрывания дверей, продолжительностью не менее 5 секунд. Следует использовать распашные двери с доводчиком (с усилием 19,5 Нм)).

8. Вход не оборудован тактильной информационной вывеской, содержащей информацию о наименовании, контактах, графике работы, что не соответствует п. 4.1.3 и п. 6.21.1 ГОСТ 51671-2000. (Оптимальная высота размещения тактильной информации - 0,6-1,1м, а в зоне путей движения - на высоте 1,2-1,6м. Тактильные информирующие поверхности должны быть безопасны для рук.)

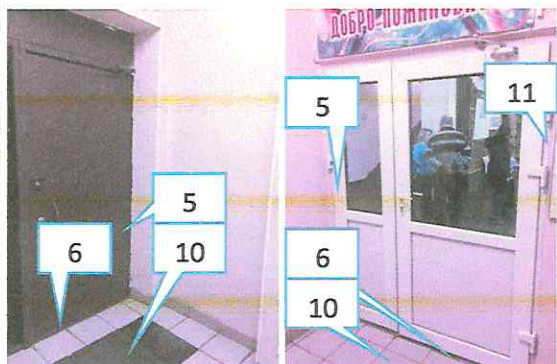
9. Отсутствуют тактильные, направляющие средства, выполняющие предупреждающую функцию, что не соответствует п. 4.1.10. (Тактильные средства, выполняющие предупредительную функцию на покрытии пешеходных путей на участке, следует размещать не менее чем за 0,8 м до объекта информации или начала опасного участка, изменения направления движения, входа и т.п. Ширина тактильной полосы принимается в пределах 0,5-0,6 м.)

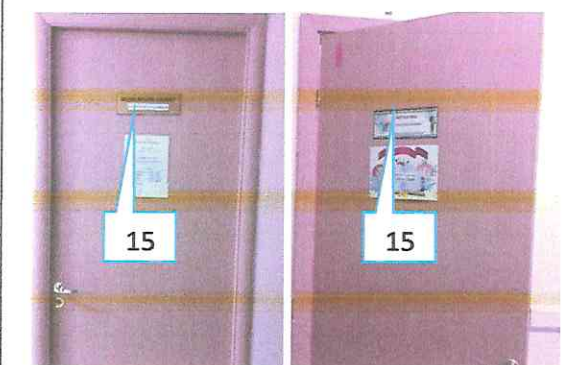
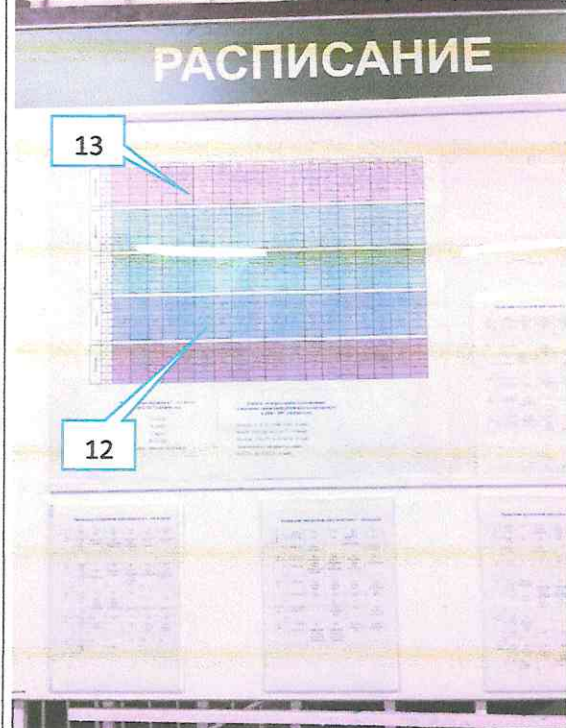


Холл, внутренние помещения

10. Участки пола на путях движения, на расстоянии 0,6 м. перед дверными проемами и перед поворотами коммуникационных путей, а также на путях движения не оборудованы тактильными предупреждающими (направляющими) указателями, что не соответствует п. 4.1.10 и п. 5.2.3.

11. При входе в холле отсутствует информационная тактильная мнемосхема (схема движения), что не соответствует п. 7.1.8. (Для инвалидов по зрению должна быть установлена информационная мнемосхема (тактильная схема движения), отображающая информацию о помещениях в здании, не мешающая основному потоку посетителей. Она





должна размещаться с правой стороны по ходу движения на удалении от 3 до 5 м. На основных путях движения следует предусмотреть тактильную направляющую полосу с высотой рисунка не более 0,025 м.)

12. Отсутствует информация для инвалидов по зрению, в доступной и удобной для него форме, что не соответствует п. 5.5.2 и ГОСТ Р 51671-2000, ГОСТ 51264-99, СП 1.13130. (Буквы русского алфавита и арабские цифры знаков должны быть выпуклыми (высотой не менее 0,8 мм), прописными, выполненными шрифтом по ГОСТ 26.020, а также, при необходимости, - шрифтом Брайля. Примечание - В печатных средствах отображения информации элементы шрифта Брайля имеют следующие размеры, мм: - основной диаметр элемента символа - 1,5;- интервал между элементами символа - 2,3; - шаг символов - 6; - шаг строки - 10.)
13. **Несоответствие п.5.5.4.** Вся визуальная информация адаптированная для МГН должна располагаться на контрастном фоне с размерами знаков, соответствующими расстоянию рассматривания, быть увязана с художественным решением интерьера и располагаться на высоте не менее 1,5 м и не более 4,5 м от уровня пола.
14. Отсутствует световой сигнализатор школьного звонка и сигнала об эвакуации, «Г», не соответствует п. 7.2.7.
15. **Несоответствие п.5.5.8.** Информационные обозначения административных помещений внутри здания должны дублироваться рельефными знаками и размещаться рядом с дверью со стороны дверной ручки и крепиться на высоте от 1,3 до 1,4 м.

Учебные классы

16. **Несоответствие п.7.2.3.** Ученические места для учащихся-инвалидов должны размещаться идентично в однотипных учебных помещениях одного учебного учреждения.
17. В учебном помещении первые столы в ряду у окна и в среднем ряду следует предусмотреть для учащихся с недостатками зрения и дефектами слуха, а для учащихся, передвигающихся в кресле-коляске - выделить 1-2 первых стола в ряду у дверного проема согласно п.7.2.3.



18. При входе в учебные классы (помещения) на 2,3,4 этажах, отсутствует тактильная информационная вывеска информирующая обозначение помещений (кабинетов) внутри здания, что не соответствует п. 5.5.2, п. 5.5.8 и ГОСТ 51671-2000, ГОСТ 51264-99, СП 1.13130. (Рекомендуется к установке продублированная вывеска с шрифтом Брайля на высоте от 1,2 да 1,6м. Установленная с стороны дверной ручки двери.)



19. На всем предполагаемом пути движения для МГН Отсутствует система средств информации в комплексном виде – визуальная, звуковая и тактильная с указанием направления движения, что не соответствует п. 5.5.2, и п. 5.5.6.

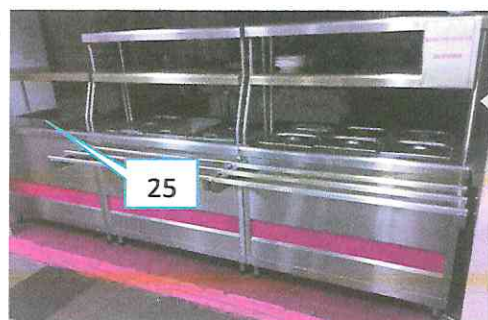
Столовые



20. Согласно п.7.4.5. столовую рекомендовано оборудовать для обслуживания МГН с местами не менее 4%, от общего количества вмещаемых мест, для передвигающихся на креслах-колясках и с недостатками зрения, площадь каждого места должна составлять не менее 3 м2

21. У раковин перед столовой отсутствует нижний проем для удобства «К» и поручни. не соответствует п.5.3.(Как минимум одна раковина должна быть оборудована на доступной высоте с поручнями для МГН).

22. Отсутствие какой-либо информации (обозначения) символом доступности для МГН доступных мест на предприятиях питания «К», «О», «С», «У», не соответствует п. 5.5.1. (Доступными местами для МГН принять выделенные места для приема пищи МГН, сортировочные. Рекомендуемая высота установки символов доступности 2м.)



23. Высота порогов от 0,21 до 0,3 м, что превышает допустимый предел 0,014м и не соответствует п.5.1.4*.

24. Отсутствует система средств информации в комплексном виде – визуальная, звуковая и тактильная с указанием направления движения и доступности столовой для МГН, что не соответствует п. 5.5.2, и п. 5.5.6.

25. Высота стойки – 0,95м, что не соответствует п.7.1.9.



Поверхности прилавков рекомендуется предусматривать высотой 0,85 м.

Спортзал, раздевалные



26. Отсутствует отдельная закрытая раздевальная с душем и унитазом, что не соответствует п. 7.2.6.

27. Согласно п. 7.5.22 для спортивных игр инвалидов с дефектами зрения поверхность пола должна быть идеально ровной и гладкой, границы площадок для игр обозначаются рельефными наклеивающимися полосами.

28. Наружные двери имеют высоту порога 0,025 и 0,032 м, что превышает допустимый предел 0,014 м и не соответствует п.5.1.4*.

29. Ширина дверного проема – 0,63 м, что не соответствует п. 5.2.4. (Ширина дверных и открытых проемов в стене, а также выходов из помещений и коридоров на лестничную клетку должна быть не менее 0,9 м).

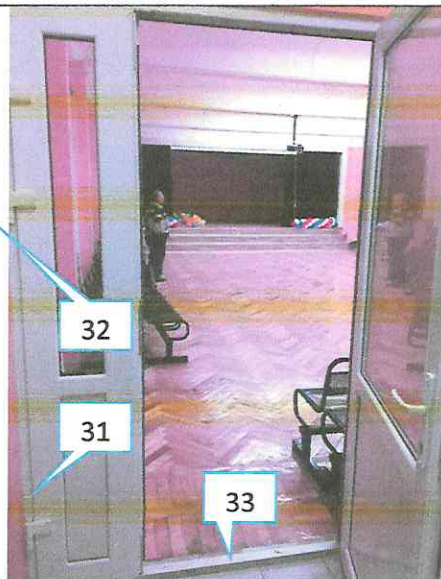


30. Согласно п.7.5.16 в помещениях раздевалных при спортивных сооружениях для занимающихся инвалидов следует предусматривать: места для хранения кресел-колясок; индивидуальные кабины (площадью каждая не менее 4 м) из расчета по одной кабине на трех одновременно занимающихся инвалидов, пользующихся креслами-колясками; индивидуальные шкафы (не менее двух) высотой не более 1,7 м, в том числе для хранения костылей и протезов; скамью длиной не менее 3 м, шириной не менее 0,7 м и высотой от пола не более 0,5 м. Вокруг скамьи должно быть обеспечено свободное пространство для подъезда кресла-коляски. При невозможности устройства островной скамьи следует предусматривать вдоль одной из стен установку скамьи размером не менее 0,6* 2,5 м.

Согласно п.7.5.18 число душевых кабин для инвалидов следует принимать из расчета - одна душевая сетка на трех занимающихся инвалидов, но не менее одной.

Согласно п. 7.5.20 в комнате отдыха при раздевалных следует предусматривать дополнительную площадь из расчета не менее 0,4 м на каждого из одновременно





занимающихся инвалидов на креслах-колясках.

Актовый зал

31. Отсутствует контрастность дверной ручки и края дверного полотна, что не соответствует п. 5.1.5.
32. Отсутствует система средств информации в комплексном виде – визуальная, звуковая и тактильная с указанием направления движения, что не соответствует п. 5.5.2, и п. 5.5.6. Так же отсутствует тактильная табличка с наименованием помещения.
33. Высота каждого элемента порога «К»; «С» 0,08м, что не соответствует п. 5.1.4. а именно превышает допустимое значение 0,014м. (Наружные двери, доступные для МГН, могут иметь пороги. При этом высота каждого элемента порога не должна превышать 0,014 м. Усилие открывания двери не должно превышать 50 Нм.).

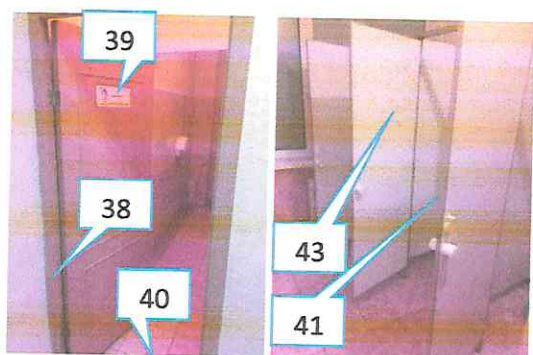


Медкабинет

34. Вход в мед. пункт и процедурный кабинет не оборудованы световыми сигнализаторами для вызова пациента (учащегося), что не соответствует п. 7.3.3.
35. Отсутствует система средств информации в комплексном виде – визуальная, звуковая и тактильная с указанием направления движения, что не соответствует п. 5.5.2, и п. 5.5.6.
36. Высота каждого элемента порога «К»; «С» 0,04м и 0,025м, что не соответствует п. 5.1.4. а именно превышает допустимое значение 0,014м. (Наружные двери, доступные для МГН, могут иметь пороги. При этом высота каждого элемента порога не должна превышать 0,014 м. Усилие открывания двери не должно превышать 50 Нм.)
37. Ширина дверного проема – 0,85м, что не соответствует п. 5.2.4. (Ширина дверных и открытых проемов в стене, а также выходов из помещений и коридоров на лестничную клетку должна быть не менее 0,9 м).

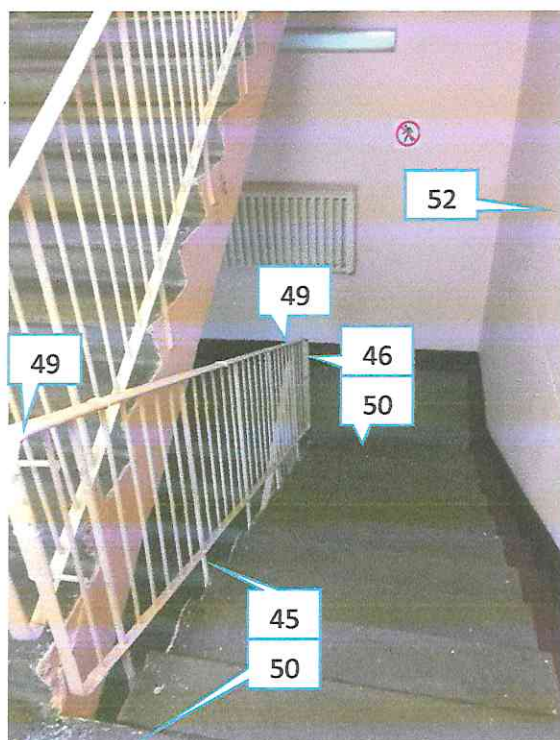
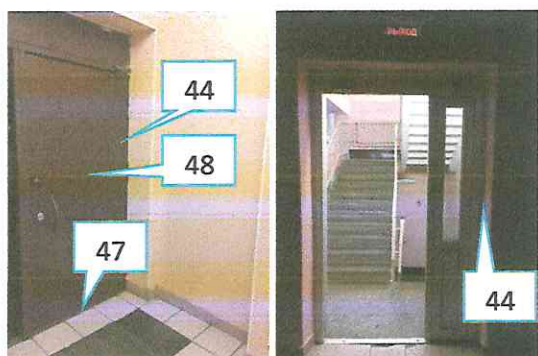


Ширина дверного проема в процедурный кабинет – 0,80м, высота порога - 0,020м.



Санитарно-бытовые помещения

38. Отсутствует контрастная маркировка дверного проема, что не соответствует п.5.2.4.
39. Отсутствуют информационные таблички с перечнем предоставляемых услуг, размещении и назначении функциональных элементов, расположений путей эвакуации, что не соответствует п.5.5.3. и п. 5.3.6.
40. Отсутствуют тактильные предупреждающие указатели и/или контрастно окрашенная поверхность пола в соответствии с ГОСТ Р 12.4.026 на расстоянии 0,6м перед дверным проемом, что не соответствует п.5.2.3.
41. Санузлы и душевые не приспособлены для МГН, что не соответствует п.5.3. Во всех зданиях, где имеются санитарно-бытовые помещения, должны быть предусмотрены специально оборудованные для МГН места в раздевальных, универсальные кабины в уборных и душевых. Рекомендовано адаптировать как минимум один туалет на каждом доступном этаже учреждения под нужды МГН, предусмотрев: Ширину кабины не менее 1,65 м.; Глубину кабины не менее 1,8 м.; Пространство для кресла коляски рядом с унитазом не менее 0,75 м.; Ширину двери кабины не менее 0,9 м.; а так же Опорные поручни и поручни около раковины высотой 0,7-0,85 м., систему тревожной сигнализации с шнурком, крючки для одежды, костылей и других принадлежностей. Все СМР необходимо выполнить в соответствии СП 59.13330.2012. п. 5.3 и рис. Д10.
42. Следует применять унитазы с автоматическим сливом воды или с ручным кнопочным управлением, которое следует располагать на боковой стене кабины, со стороны которой осуществляется пересадка с кресла-коляски на унитаз, п. 5.3.9
43. Ширина дверного проема кабины – 0,75м, что не соответствует п. 5.2.4. (Ширина дверных проемов должна быть не менее 0,9 м).

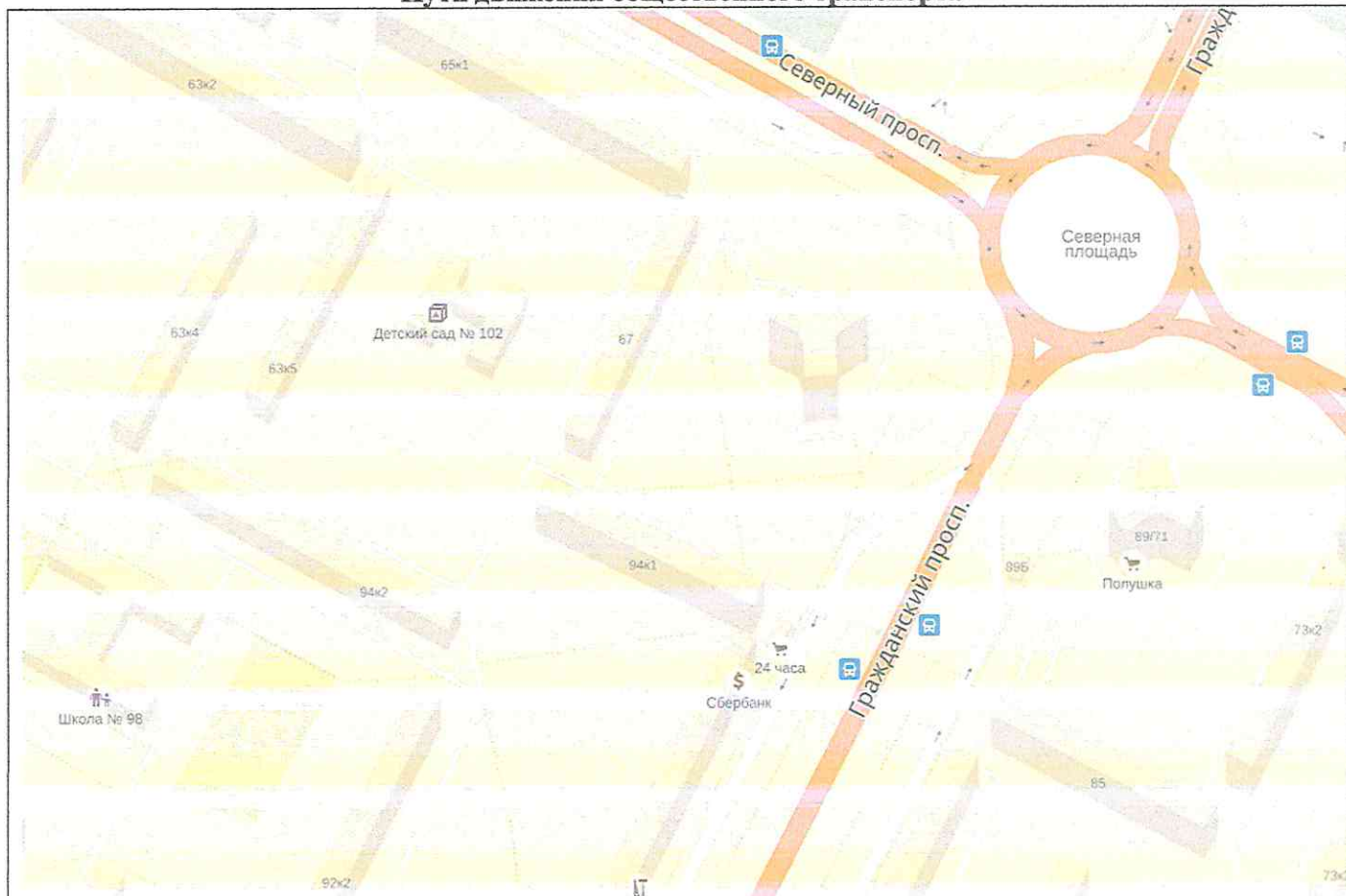


Лестничные марши. Эвакуационные Выходы.

44. Двери на путях эвакуации не имеют окраску, контрастную со стеной, что не соответствует п. 5.2.4.
45. Согласно п. 5.2.9 ступени лестниц должны быть ровными, без выступов и с шероховатой поверхностью. Ребро ступени должно иметь закругление радиусом не более 0,05 м. Боковые края ступеней, не примыкающие к стенам, должны иметь бортики высотой не менее 0,02 м или другие устройства для предотвращения соскальзывания трости или ноги.
46. Несоответствие п.5.2.14. Завершающие горизонтальные части поручня должны быть длиннее марша лестницы или наклонной части пандуса на 0,3 м (допускается от 0,27-0,33 м) и иметь не травмирующее завершение.
47. Высота каждого элемента порога «К»; «С» не соответствует п. 5.1.4. а именно превышает допустимое значение 0,014 м.
48. Эвакуационные выходы необходимо адаптировать для категории «К».
49. Несоответствие п.5.2.31. На верхней или боковой, внешней по отношению к маршу, поверхности поручней перил должны предусматриваться рельефные обозначения этажей, а также предупредительные полосы об окончании перил.
50. Несоответствие п.5.2.16. Верхнюю и нижнюю ступени в каждом марше эвакуационных лестниц следует окрашивать в контрастный цвет или применять тактильные предупредительные указатели, контрастные по цвету по отношению к прилегающим поверхностям пола, шириной 0,3 м.
51. Нет доступа на 2 этаж школы для МГН категории «К» Отсутствует лифт или другие подъемные платформы (приспособления).
52. На всем предполагаемом пути следования МГН рекомендовано предусмотреть направляющие к ближайшему пути эвакуации, доступным для МГН. Кромки ступеней или поручни лестниц на путях

| | |
|--|---------------------------------------------------------------------------------------------------------------------------------------------------------------------------------------------------------------------------------------------------------------------------------------------------------------------------------------|
| | <p>эвакуации должны быть окрашены краской, светящейся в темноте, или на них наклеены световые ленты «О», «С», «Г», «У», согласно п. 5.2.31, п. 5.5.1, п. 5.5.5 (Направляющие к ближайшему эвакуационному пути монтируются на всем пути движения на высоте 0,3м, на всех углах, поворота и в пределах видимости на расстоянии 5м.)</p> |
|--|---------------------------------------------------------------------------------------------------------------------------------------------------------------------------------------------------------------------------------------------------------------------------------------------------------------------------------------|

Пути движения общественного транспорта



Остановочные пункты, располагаемые на дорогах, проходящих через населенные пункты, размещены на расстоянии стесненных условий (от 400 до 800 м) – 456м.

п. 7.2.2 ОДМ 218.2.007-2011 Остановочные пункты на территории поселений рекомендуется размещать на следующем расстоянии от объектов тяготения людей для условий:

- комфортных – не более 250 м;
- нормальных – от 250 до 400 м;
- стесненных – от 400 до 800 м.

88. На маршруте присутствуют частично доступные условия для беспрепятственного, безопасного и удобного передвижения инвалидов и других МГН по участку от остановки общественного транспорта к доступному входу в учреждение. **Что не соответствует п. 4.1.3.** Также отсутствует информационная поддержка на всех путях движения, доступных для МГН на все время суток.

Заключение

(Данное заключение является приложением к основной анкете)

Согласно ст.19 Конституции Российской Федерации, государство гарантирует равенство прав и свобод граждан РФ независимо от принадлежности к общественным объединениям, а также других обязательств.

В силу части 1 п.1 ст.15 Федерального закона от 24.11.1995 №181-ФЗ «О социальной защите инвалидов в Российской Федерации» организации независимо от организационных-правовых форм обеспечивают инвалидам (включая инвалидов, использующих кресло-коляски и собак-проводников) условия для беспрепятственного доступа к объектам социальной инфраструктуры (жилым, общественным и производственным зданиям, строениям и сооружениям, включая те, в которых расположены физкультурно-спортивные организации, организации культуры и другие организации), к местам отдыха и к предоставляемым в них услугам.

В соответствии с ст. 4,6,46 Государственного кодекса РФ, ст. 36, 46 Федерального закона от 27.12.2002 № 184-ФЗ «О техническом регулировании нормы СНИП, СП являются обязательными к применению».

Согласно п.7 ст.30 №384-ФЗ «Технический регламент о безопасности зданий и сооружений» проектные решения зданий и сооружений в целях обеспечения доступности зданий и сооружений для инвалидов и других групп населения с ограниченными возможностями передвижения должны обеспечивать:

- 1) Досягаемости ими мест посещения и беспрепятственность перемещения внутри зданий и сооружений;
- 2) Безопасность путей движения (в том числе эвакуационных), а также мест проживания, мест обслуживания и мест приложения труда указанных групп населения.

Однако, выявленные несоответствия не обеспечивают выполнения всех требований доступности, безопасности, комфортности и информативности МГН.

В процессе обследования было установлено, что 1этаж является частично доступным для МГН категории «К», 2 этаж является полностью недоступен. На объекте не реализованы в необходимом и достаточном объеме мероприятий для условий беспрепятственного движения МГН по следующим местам:

- 1) Пути пешеходного движения от ближайших остановок общественного транспорта к зданию (недоступен);
- 2) Парковочные места МГН (отсутствуют);
- 3) Главный входной узел (частично доступен);
- 4) Пути движения внутри здания (частично доступен). Отсутствуют тактильные средства на пешеходных путях сигнализирующие опасные участки путей. Отсутствуют аудиовизуальные и тактильные опознавательные средства;
- 5) Мед. пункт (частично доступен);
- 6) Библиотека, читальный зал (частично доступен);
- 7) Физкультурный зал, актовый зал (частично доступен). Отсутствует закрытая раздевалка с душем и унитазом. Отсутствуют символы доступности для МГН;
- 8) Раздевальные для мальчиков и девочек (недоступен);
- 9) Столовая (частично доступен);

- 10) Санузлы и душевые (недоступен);
- 11) Высота порогов в здании превышает допустимую норму (Рекомендовано приобрести переносные аппарели/порожки);
- 12) Ширина дверных проемов в здании меньше требуемой нормы;
- 13) Эвакуационные выходы не соответствуют СП 59.13330.2012 п.5.2.31;

Обследуемый объект не удовлетворяет требованиям безбарьерности, что увеличивает затраты и усилия на адаптацию к среде, создавая возможность получения травм и излишней усталости, невозможности своевременного опознавания и реагирования на места и зоны риска; плохо воспринимаемых мест пересечения путей движения; отсутствие предупреждения о зонах, предоставляющих потенциальную опасность.

Все меры по обеспечению доступности для МГН допустимы к применению только в рамках разумного приспособление. На момент проведения обследования, администрацией учреждения в рамках ТСР, предусмотрены следующие меры:

- Дистанционное обучение;
- Разработка должностных инструкций и приказов на ответственных лиц для сопровождения МГН;
- Создание плана мероприятий по осуществлению доступности объекта в рамках ТСР.

Технический Эксперт категорий «К», «О», «С», «Г», «У»
ООО «ДорСтройПроект»


Д.Д Илиади

Генеральный директор ООО «ДорСтройПроект»


Г.И.Гиниятуллин



**Акт согласованных с общественным объединением инвалидов
мер для обеспечения доступа инвалидов к месту предоставления услуги**

Название организации, которая предоставляет услугу населению, (полное наименование - согласно Уставу, сокращенное наименование): Государственное бюджетное общеобразовательное учреждение средняя общеобразовательная школа № 98 с углубленным изучением английского языка Калининского района Санкт-Петербурга.

I. Краткая характеристика объекта социальной инфраструктур (далее – Объект)

Адрес объекта, на котором предоставляется(-ются) услуга (услуги) и составляется данный акт): г. Санкт-Петербург, Гражданский пр., 92/3

Основание для пользования Объектом (оперативное управление, аренда, собственность):
Оперативное управления /собственность

Форма собственности (государственная, муниципальная, частная) Собственность субъектов РФ

Административно-территориальная подведомственность (федеральная, региональная, муниципальная): Городская

Наименование и адрес вышестоящей организации: Комитет образования г. Санкт-Петербург.

II. Краткая характеристика действующего порядка предоставления на Объекте услуг населению

Сфера деятельности (указывается одна из приоритетных сфер*): Образование основное общее; Образование начальное общее; Образование среднее общее; Образование дополнительное детей и взрослых.

Наименование предоставляемой(-мых) услуги (услуг): Предоставление общеобразовательных услуг.

Плановая мощность (посещаемость, количество обслуживаемых в день, вместимость, пропускная способность): 100 и более человек

Форма способа оказания услуг (к месту предоставления услуги, на дому, дистанционно):
по месту предоставления

Категории обслуживаемого населения по возрасту (дети, взрослые трудоспособного возраста, пожилые; все возрастные категории): Дети

Категории обслуживаемых инвалидов (инвалиды с нарушениями опорно-двигательного аппарата; нарушениями зрения, нарушениями слуха): инвалиды с нарушениями опорно-двигательного аппарата, нарушениями зрения и слуха, умственно отсталые.

Мы, нижеподписавшиеся,

Директор ГБОУ СОШ № 98 с углубленным изучением английского языка

Фетисова Ирина Владимировна (указывается должность и Ф.И.О. руководителя Объекта или его доверенного лица с указанием номера, даты и срока действия доверенности, которая прилагается к акту), с одной стороны, и Председатель СПб РО ООИВА - "Инвалиды войны" Адылов Зафар

Кадырович, (указывается должность и Ф.И.О. руководителя общественного объединения инвалидов или его доверенного лица, действующего с другой стороны, по доверенности с указанием номера, даты и срока действия доверенности, которая прилагается к акту),

составили настоящий акт о нижеследующем: Согласно статье 15 Федерального закона от 24.11.1995 № 181-ФЗ «О социальной защите инвалидов в Российской Федерации» (далее - Федеральный закон № 181-ФЗ) в случае, если объект социальной инфраструктуры

невозможно полностью приспособить с учетом потребностей инвалидов, собственники этих объектов до их реконструкции или капитального ремонта должны принимать согласованные с одним из общественных объединений инвалидов меры для обеспечения доступа инвалидов к месту предоставления услуги.

III. Оценка соответствия уровня доступности для инвалидов Объекта по данному адресу для согласования мер по обеспечению доступа инвалидов к месту предоставления услуги.

Указывается наличие или отсутствие конкретных показателей и категория инвалидов: да (соответствуют К, О, С, Г, У / не соответствуют) / нет выделенные стоянки автотранспортных средств для инвалидов: отсутствует
адаптированные лифты (при необходимости и технической возможности): отсутствуют
поручни: не соответствуют
пандусы, роллопандусы: отсутствуют
подъемные платформы (при необходимости и технической возможности): отсутствуют
мобильные лестничные подъемники: отсутствуют
раздвижные двери: отсутствуют
доступные входные группы: частичное соответствие
кнопка вызова: отсутствует
доступные санитарно-гигиенические помещения: отсутствует
достаточная ширина дверных проемов, лестничных маршей, площадок: соответствие
надлежащее размещение оборудования и носителей информации: частичное соответствие
дублирование необходимой для инвалидов, имеющих стойкие расстройства функции зрения, зрительной информации звуковой информацией, а также надписей, знаков и иной текстовой и графической информации знаками, выполненными рельефно-точечным шрифтом Брайля: частичное соответствие
дублирование необходимой для инвалидов по слуху звуковой информации зрительной информацией: частичное соответствие
наличие на электронных средствах (информационный киоск) отображения информации в режиме для слабовидящих пользователей: отсутствует

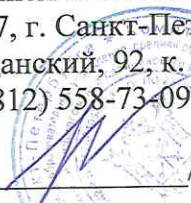

IV. Согласование мер по обеспечению доступности места предоставления услуги для инвалидов и других маломобильных групп

В связи с необходимостью обеспечения доступности для инвалидов и других маломобильных групп населения (указывается полное наименование Объекта в соответствии с учредительными документами), Государственное бюджетное общеобразовательное учреждение средняя общеобразовательная школа № 98 с углубленным изучением английского языка Калининского района Санкт-Петербурга., расположенного г. Санкт-Петербург, Гражданский пр., 92/3 (указывается адрес фактического расположения Объекта, в котором оказываются услуги населению), и учитывая, что до проведения реконструкции или капитального ремонта помещений, в которых расположен Объект, являющийся в настоящее время недоступным / частично / условно доступным (нужное подчеркнуть) для инвалидов и других маломобильных групп населения, в соответствии со статьей 15 Федерального закона № 181-ФЗ согласовываются следующие меры по обеспечению доступности места предоставления услуги для инвалидов и других маломобильных групп:

| № п/п | Категории инвалидов, для которых разработаны мероприятия О, К, С, Г, У | Наименование мероприятия до проведения реконструкции или капитального ремонта | № приказа/распоряжения, дата |
|----------------------|------------------------------------------------------------------------|-------------------------------------------------------------------------------------------------------------------------------------------------------------------------------------------|------------------------------|
| 1 | 2 | 3 | 4 |
| Основные меры | | | |
| 1 | | Зона: территория, прилегающая к Объекту, принадлежащая организации, расположенной на Объекте (пути движения по территории) | |
| | О, К, С, Г, У | Сопровождение сотрудниками учреждения | |
| 2 | | Зона: входной узел (наружные лестницы, пандусы, входные площадки, подъемные платформы, входные тамбуры, входные двери, вестибюли) | |
| | О, К, С, Г, У | Сопровождение сотрудниками учреждения | |
| 3 | | Зона: пути перемещения внутри здания (коридоры, переходы в другое здание, дверные и открытые проемы, внутренние лестницы, внутренние пандусы, подъемные платформы, лифты, пути эвакуации) | |
| | О, К, С, Г, У | Сопровождение сотрудниками учреждения | |
| 4 | | Зона: места обслуживания инвалидов | |
| | О, К, С, Г, У | Сопровождение сотрудниками учреждения | |
| 5 | | Зона: санитарно-гигиенические помещения (туалетные и душевые кабины) | |
| | Г, У, С | Сопровождение сотрудниками учреждения. Туалет является не доступным для МГН категории "К", "О", "С", "У" | |
| 6 | | Информационное обеспечение на Объекте | |
| | С, Г, У | Сопровождение сотрудниками учреждения | |

| Дополнительные меры (применяемые) | | | |
|-----------------------------------|---------------|----------------------------------------------------------------------------------------------------------------------------------------------------------------------------------------------------------------------------------------------------------------------------------------------------------------------------------------|--------|
| 7 | | Зона: пути движения к объекту | |
| | О, К, С, Г, У | Направление запроса в Комитет по Благоустройству/КРТИ с просьбой приведения пешеходных путей, удовлетворяющим требованиям СП59.13330.2012 для МГН. (Пути пешеходного движения от ближайших остановок общественного транспорта до территории учреждения не приспособлены для самостоятельного передвижения, людей с нарушением зрения). | 2017г. |
| 8 | | Зона: места парковки для автомобилей инвалидов | |
| | О, К, С, Г, У | Сопровождение сотрудниками учреждения | |

V. Рекомендации (заполняется по согласованию сторон и содержат наименования мероприятий, необходимые для обеспечения доступности Объекта для инвалидов, и основания для выполнения мероприятий пункт СНиП, СП, ГОСТ): 1. Издать приказ о назначении ответственного лица/лиц обеспечивающих сопровождение инвалидов и маломобильных групп населения на момент посещения им учреждения. 2. Разработать и утвердить должностные инструкции. 3. На главном входном узле установить тактильную информационную вывеску продублированную шрифтом Брайля с наименованием и режимом работы учреждения для «С», согласно требованиям СП 59.13330.2012. 4. На входе в учреждения установить кнопку вызова сотрудника учреждения для МГН. 5. Разработать проектно-сметную документацию, 10 раздел ОДИ (Обеспечение доступности для маломобильных групп населения).

| | |
|--------------------------------------------------------------------------------------------------------------------------------------------------------------------------------------------------------------------------------------------------------------------------------------------------|--------------------------------------------------------------------------------------------------------------------------------------------------------------------------------------------------------------------------------------------------------------------------|
| <p>Директор ГБОУ СОШ № 98 с углубленным изучением английского языка 195257, г. Санкт-Петербург, пр. Гражданский, 92, к. 3, литер А Тел. (812) 558-73-09</p> <p> / Фетисова И.В. /</p> <p>М.П.</p> | <p>Председатель СПб РО ООИВА "Инвалиды войны" г. Санкт-Петербург, Старо- Петергофский пр-т., д.54, лит. В Тел. (812) 400-07-74</p> <p> /Адылов З.К./</p> <p>М.П.</p> |
|--------------------------------------------------------------------------------------------------------------------------------------------------------------------------------------------------------------------------------------------------------------------------------------------------|--------------------------------------------------------------------------------------------------------------------------------------------------------------------------------------------------------------------------------------------------------------------------|

УТВЕРЖДАЮ
Директор ГБОУ СОШ №98
_____ Фетисова И.В.
«__» _____ 2016 г.

**Акт
мероприятий по обеспечению доступа инвалидов и других маломобильных групп населения к месту предоставления услуги до проведения реконструкции или капитального ремонта.**

на объекте социальной инфраструктуры ГБОУ СОШ №98, (указывается полное наименование объекта социальной инфраструктуры (ОСИ) в соответствии с учредительными документами, код ОГРН), расположенном по адресу: 196257, г. Санкт-Петербург, Гражданский проспект., дом 92, корп.3, лит. А, (указывается адрес фактического расположения ОСИ, в котором оказываются услуги населению).

Директор Фетисова Ирина Владимировна

(указывается должность и Ф.И.О. руководителя ОСИ или его доверенного лица с указанием номера, даты и срока действия доверенности, которая прилагается к акту), составила настоящий акт о нижеследующем:

В связи с необходимостью обеспечения доступности для инвалидов и других маломобильных групп населения в ГБОУ СОШ №98, (указывается полное наименование объекта социальной инфраструктуры в соответствии с учредительными документами), расположенного по адресу: 196257, г. Санкт-Петербург, Гражданский проспект., дом 92, корп.3, лит. А, (указывается адрес фактического расположения ОСИ, в котором оказываются услуги населению) и учитывая, что до проведения реконструкции или капитального ремонта помещений, в которых расположен ОСИ, и в соответствии со статьей 15 Федерального закона № 181-ФЗ от 24.11. 1995 “О социальной защите инвалидов в Российской Федерации”, согласовываются следующие меры по обеспечению доступности места предоставления услуги для инвалидов и других маломобильных групп:

| № | Наименование мероприятий по зонам | Назначение мероприятий по категориям инвалидов (наличие мероприятия для определенной категории или нескольким категориям инвалидов обозначается символом | Сроки выполнения мероприятий | Основание для выполнения мероприятия (пункт СНиП, СП, ГОСТ) |
|---|-----------------------------------|----------------------------------------------------------------------------------------------------------------------------------------------------------|------------------------------|-------------------------------------------------------------|
|---|-----------------------------------|----------------------------------------------------------------------------------------------------------------------------------------------------------|------------------------------|-------------------------------------------------------------|

| | | +) | | | | | | |
|-------|--------------------------------------------------------------------------------------------------------------------------------------------------------------------------------------------------------------------------------------------------------------------------------------------------------------------------------------------------------------------------------------------------------------------------------------------------------------------------------------------------------------------------------------------------------------------------------------------------------------------------------------------------------------|-----------|---|---|---|---|---------------------------------------------------------------|-------------------------------------------|
| | | к о с г у | | | | | | |
| 1. | Зона: территория, прилегающая к зданию (участок) ОСИ, не принадлежащая собственнику учреждения | | | | | | | |
| 1.1 | Зона: подходы к ОСИ- пути пешеходного движения от остановки пассажирского транспорта до входного узла доступного для инвалидов и других маломобильных групп населения не принадлежащая собственнику учреждения. | | | | | | | |
| 1.1.1 | Направление запроса в Комитет по Благоустройству/КРТИ с просьбой приведения пешеходных путей, удовлетворяющим требованиям СП59.13330.2012 для МГН. (Пути пешеходного движения от ближайших остановок общественного транспорта не приспособлены для самостоятельно передвижения, людей с нарушением зрения). - Необходимо произвести работы по восстановлению дорожного покрытия, с монтажом предупредительного мощения опасных участков пути, и установкой тактильных направляющих от остановки общественного транспорта до разграничительной (красной) линии принадлежности территорий, в место предварительно согласованным с руководством ГБОУ СОШ №98 | + | + | + | + | + | И квартал 2017г - III квартал 2017г | СП59.13330.2 012 п. 4.1. |
| 2 | Зона: территория, прилегающая к зданию (участок) ОСИ, принадлежащая учреждению | | | | | | | |
| 2.1 | Монтаж тактильных средств, выполняющих предупреждающие функции на покрытии пешеходных путей. (Пути следования от разграничительной (красной) линии принадлежности территории, до кнопки вызова сотрудников учреждения, ответственного за сопровождения МГН). | + | + | + | + | + | При реконструкци и/ капитальном ремонте здания | СП59.13330.2 012 п. 4.1.10 |
| 2.2 | Монтаж табличек с направлением пути движения для МГН категории "К" (колясочник) к доступному входному узлу. | + | | | | | 2017г.-2018г | СП59.13330.2 012 п. 4.1.10 |
| 3 | Зона: входной узел | | | | | | | |
| 3.1 | Входной узел (главный входной узел) | | | | | | | |
| 3.1.1 | Монтаж символов доступности входного узла для МГН. (установка табличек 200x200 мм, с обозначением степени доступности) | + | + | + | + | + | 2017г.-2018г. | СП59.13330.2 012 ГОСТ 52131-2003 |
| 3.1.2 | Обеспечение автоматического закрывания дверей, входного узла | + | + | + | + | + | 2017г.-2025г. | СП59.13330.2 012 |

| | | | | | | | | | | | |
|-------|-------------------------------------------------------------------------------------------------------------------------------------------------------------------------------------------------------------------------------------------------|---|---|---|---|---|--|--|--|-------------------------------------------------|----------------------------------------------------------------------------------------------|
| | продолжительностью не менее 5с. | | | | | | | | | | п. 5.1.6 |
| 3.1.3 | Установка на входе в учреждение, тактильную информационную вывеску, содержащую информацию о наименовании, контактах, графике работы учреждения. | + | + | + | + | + | | | | 2017г. | СП59.13330.2 012 п. 4.1.3, п. 6.21.1. ГОСТ 51671-2000 |
| 4 | Зона: пути движения внутри здания, в т.ч эвакуационные выходы | | | | | | | | | | |
| 4.1 | Оборудование путей движения, с предупреждением опасных зон (дверей, столов обслуживания, дверных проемов, углов поворотов), тактильными предупреждающими указателями. (Рекомендовано использовать мощение в виде тактильных контрастных полос). | + | + | + | + | + | | | | При реконструкции и/ капитальном ремонте здания | СП59.13330.2 012 п. 5.2.3. п.4.1.10. |
| 5 | Зона: целевого назначения | | | | | | | | | | |
| 5.1 | Рекомендовано, по возможности выполнения текущего не капитального ремонта учреждения, предусматривать интересы маломобильных групп населения | + | + | + | + | | | | | 2017г -2030г. | СП59.13330.2 012 |
| 6 | Санитарно-гигиенические помещения | | | | | | | | | | |
| 6.1 | Адаптировать, один из существующих санитарно-гигиенических узлов под нужды инвалидов и МГН, согласно требованием полностью или частично (необходимо согласование) удовлетворяющим СП59.13330.2012 | + | + | + | | | | | | 2017г -2030г. | СП59.13330.2 012 |
| 7 | Информационное обеспечение на ОСИ | | | | | | | | | | |
| 7.1 | Монтаж средств информации в комплексном виде: визуальная, звуковая, тактильная с указанием направления движения в т.ч при эвакуации. | + | + | + | + | + | | | | При реконструкции и/ капитальном ремонте здания | СП59.13330.2 012 п. 5.5.2 ГОСТ Р 51671-2000, ГОСТ 51264-99, ГОСТ 52131 |
| 7.2 | Дублирование информации на всех информационных стойках, доступной и удобной формы, для инвалидов по зрению. | + | + | + | + | + | | | | При реконструкции и/ капитальном ремонте здания | СП59.13330.2 012 п. 7.4.3. ГОСТ Р 51671-2000, ГОСТ 51264-99, ГОСТ 52131 |
| 7.3 | Установка тактильных информационных табличек, на дверях входа в кабинеты, сан. гигиенические помещения, места обслуживания. | + | + | + | + | + | | | | 2017г. | СП59.13330.2 012 п. 4.1.3, п. 6.21.1. |

| | | | | | | | | | | |
|----------|---------------------------------------------------------------------------------------------------------------------------------------------------------------------------------------------------------------------------------------------------------------------------------------|---|---|---|---|---|--|--|---------------------------------------------|-------------------------------------------------------------|
| | | | | | | | | | | ГОСТ 51671-2000 |
| 7.4 | Адаптировать официальный сайт для МГН категории "С" и указать уровень доступности учреждение и способ предоставления услуги. | + | + | + | + | + | | | 2017г-2018г. | ГОСТ Р 52872-2012 |
| 8 | Все зоны и участки | | | | | | | | | |
| 8.1 | Составления приказа и должностных инструкций на ответственных лиц, отвечающих за сопровождению инвалидов и других маломобильных групп населения по всей территории принадлежащей учреждению (как с наружи, так и внутри здания), на все время нахождения их на территории учреждения. | + | + | + | + | + | | | I квартал 2017г - II квартал 2017г | |
| 8.2 | Зона. Автостоянки | | | | | | | | | |
| 8.2.1 | Обустройства парковочного места для маломобильных групп населения. (Парковочное место для МГН должно находиться не дальше 50м от доступного входного узла для МГН, габариты парковочного места для МГН категории "К" (колясочник) 3.6х6.0 м.) | + | + | + | + | + | | | 2016г-2020г | СП59.13330.2 012 п. 4.2.1, п. 4.2.2 и п. 4.2.4. |

Примечание: В названии таблицы применены следующие символы, обозначающие категории инвалидов: к –инвалиды, передвигающиеся на кресле-коляске; о –инвалиды с нарушением опорно-двигательного аппарата; с-инвалиды, с нарушением зрения; г- инвалиды с нарушением слуха; у- инвалиды с нарушением интеллекта.

АНКЕТА

**ПО ОПРЕДЕЛЕНИЮ ДОСТУПНОСТИ ОБЪЕКТА СОЦИАЛЬНОЙ ИНФРАСТРУКТУРЫ ДЛЯ
ИНВАЛИДОВ И ДРУГИХ МАЛОМОБИЛЬНЫХ ГРУПП НАСЕЛЕНИЯ
для формирования электронного паспорта объекта**

Наименование организации (полное наименование организации в соответствии с учредительными документами, код ОГРН) Государственное бюджетное общеобразовательное учреждение средняя общеобразовательная школа №98 с углубленным изучением английского языка Калининского района Санкт-Петербурга

ГБОУ СОШ №98 Калининского района Санкт-Петербурга

1027802496842

ОГРН

(полное и сокращенное наименование организации)

Вид деятельности организации (указывается вид экономической деятельности организации, код ОКВЭД основной)

1.80.21 Основное общее и среднее (полное) общее образование

ОКВЭД основной

2. и т.д. 80.10.2, Начальное общее образование 80.10.3, Дополнительное образование детей, 85.41 "Образование дополнительное детей и взрослых"

ОКВЭД
дополнительный

Форма собственности | 13

ОКФС

(указывается форма собственности по ОКФС)

Организационно-правовая форма

75203

ОКОПФ

(указывается организационно-правовая форма по ОКОПФ)

Должность, Ф.И.О. руководителя организации

Директор

Фетисова Ирина Владимировна

Телефон, факс руководителя организации

Тел. 555-75-66

Факс 555-75-66

E-mail организации

School98spb@yandex.ru

Юридический адрес организации

195257

Санкт-Петербург, Гражданский пр., дом 92, корп. 3 Лит. А

(индекс)

(почтовый адрес)

Фактический адрес организации

195257

Санкт-Петербург, Гражданский пр., дом 92, корп. 3
Лит. А

195256

Санкт-Петербург, ул. Софьи Ковалевской, дом 16, корпус 6
Лит. А

(индекс)

196257, Санкт-Петербург, Гражданский пр., дом 92, корп. 3 Лит. А

Наименование владельца объекта, в котором находится организация

ОГРН

Государственное бюджетное общеобразовательное учреждение средняя общеобразовательная школа №98 с углубленным изучением английского языка Калининского района Санкт-Петербурга 1027802496842

(указывается организационно-правовая форма и название владельца объекта, в котором находится организация)

Юридический адрес владельца объекта, в котором находится организация

196257, Санкт-Петербург, Гражданский пр., дом 92, корп. 3 Лит.А

(почтовый адрес)

Телефон, факс, E-mail владельца объекта, в котором находится организация

Тел. 555-75-66

Факс 555-75-66

E-mail School98spb@yandex.ru

Наименование вышестоящей организации

Администрация Калининского района

1027802508271

Юридический адрес вышестоящей организации

195009

Санкт-Петербург, Арсенальная наб., дом 13/1

Должность, Ф.И.О. руководителя вышестоящей организации

Телефон, факс вышестоящей организации

Тел.

Факс

E-mail вышестоящей организации

Титульный лист, часть II

| | | | | | | | | | | |
|--------------------------------------------------------------------------------------------------------------------------------------------------------------------------------------------------------------------------------------------------------------------|-------------------------------------------------------------------------------------------------------------------------------------------------------------------------------|-------|----|----|--|--|--|--|--|--|
| Наименование объекта (указывается ОСИ части I титульного листа, если ОСИ находится по одному адресу и занимает одно здание(помещение); или корпус ОСИ или филиал ОСИ с указанием № корпуса или занимаемых помещений, или № подъезда / лестницы жилого дома) | Государственное бюджетное общеобразовательное учреждение средняя общеобразовательная школа №98 с углубленным изучением английского языка Калининского района Санкт-Петербурга | | | | | | | | | |
| Фактический адрес объекта (индекс, почтовый адрес) | 196257, Санкт-Петербург, Гражданский пр., дом 92, корп. 3 Лит. А, | | | | | | | | | |
| Общая площадь объекта (указывается общая площадь в кв.м.) | 5536,4 кв.м. | | | | | | | | | |
| Этаж / этажи расположения объекта (указываются этажи, на которых расположен объект, например: 1, 2 этажи; 3, 4, 5 этажи) | 2-4, подвал | | | | | | | | | |
| Кадастровый номер объекта | 78: | 5212: | 0: | 25 | | | | | | |
| Категории обслуживаемого населения: граждане пожилого возраста (мужчины старше 60 лет, женщины старше 55 лет), инвалиды (в том числе дети-инвалиды), все. | | | | | | | | | | |
| Категории обслуживаемых инвалидов: инвалиды, передвигающиеся на креслах-колясках, инвалиды с нарушениями опорно-двигательного аппарата, зрения, слуха, инвалиды с отклонениями в развитии. | все | | | | | | | | | |
| Участие в исполнении ИПР инвалида, ребенка-инвалида: (да, нет) | нет | | | | | | | | | |

АНКЕТА (основная часть)

| п/п | Зона, элемент зоны (параметр), техническое средство обустройства объекта | Наличие (1), отсутствие (0) зоны, элемента зоны (параметра), технического средства на объекте | Необходимость (1), отсутствие необходимости (0) зоны, элемента зоны (параметра), технического средства на объекте | Возможность (1), невозможность (0) создания / реконструкции зоны, элемента зоны (параметра) технического средства на объекте | Параметры зоны (элемента), технического средства обустройства объекта | | | | | | Примечание |
|-------------------------------------|--------------------------------------------------------------------------|-----------------------------------------------------------------------------------------------|-------------------------------------------------------------------------------------------------------------------|------------------------------------------------------------------------------------------------------------------------------|----------------------------------------------------------------------------------------------------------------------------------------------------------------------------------------------------------------------------------------------------------------------------------------------------------|-------------------|----------------------------------------------------------------------------------------------------------------------------|----------------------|-----------------------------------------------------|----|------------|
| | | | | | Наименование параметра, назначение параметра для: «К» - инвалидов, передвигающихся на креслах-колясках, «О» - инвалидов с нарушениями опорно-двигательного аппарата, «С» - инвалидов с нарушениями зрения, «Г» - инвалидов с нарушениями слуха, «У» - инвалиды с отклонениями в развитии. | Единица измерения | Фактическое значение (для параметров с единицами измерения «соответствие» и «наличие» указывается значение «Да» или «Нет») | Нормативное значение | № пункта, № рисунка СП59.1330.2012; прочие СП, ГОСТ | | |
| 2 | | 3 | 4 | 5 | 6 | 7 | 8 | 9 | 10 | 11 | |
| 1. Подходы к объекту, пути движения | | | | | | | | | | | |
| ГБОУ СОШ № 98 | | | | | | | | | | | |
| | Зона не принадлежащая учреждению | | | | | | | | | | |
| 1.1 | Пути пешеходного | 1 | 1 | 0 | | | | | | | |



| движения | | | | | | | | | |
|----------|--|--|--|--------------|-------|------------------------------------------------|-------------------|--|--|
| | | | | м | 1,5 | Не менее 1,2 | п. 4.1.7, рис.Д.5 | | |
| | | | | ЭЙНГЕН | Нет | | п.4.1.2 | | |
| | | | | % | 0 | не более 8 (1:12) | п.4.1.8, рис.Д.5 | | |
| | | | | % | 5 | не более 10 (1:10) на протяжении не более 10 м | п.4.1.8, рис.Д.5 | | |
| | | | | м | 0,015 | не более 0,015 | п. 4.1.8, рис.Д.5 | | |
| | | | | соответствие | Да | | п. 4.1.11 | | |
| | | | | м | 0,015 | не более 0,015 | п.4.1.11 | | |
| | | | | м | 0,05 | не менее 0,05 | п.4.3.4, рис.Д.4 | | |
| | | | | м | 0,05 | не менее 0,05 | | | |
| | | | | м | 0,05 | не менее 0,05 | | | |

| | | | | | | | | | | |
|--|--|--|------|-----------------------------------------------------------------------------------------------------------------------------------------------------------------------------------------------------------------|---------|---------------|-----|--|----------|--|
| | | | | высотой. «С» | | | | | | |
| | | | 0,5 | Предупредительное мощение вокруг отдельно стоящих опор, стоек, деревьев, на расстоянии. «С» | М | 0,5 | 0,5 | | | |
| | | | нет | Система средств информационной поддержки на всех путях движения, доступных для МГН, на все время эксплуатации учреждения, «О», «К», «С», «Г», «У» | наличие | | | | п.4.1.3 | |
| | | | Нет | Ограничительная разметка пешеходных путей на проезжей части, «К», «О», «С», «Г», «У» | наличие | Нет | | | п.4.1.4 | |
| | | | Нет | Оборудование входа на участок доступными для МГН элементами информации об объекте. «О», «К», «С», «Г», «У» | наличие | Нет | | | п.4.1.1 | |
| | | | Нет | При пересечении пешеходных путей транспортными средствами у входов в здание или на участке около здания наличие элементов заблаговременного предупреждения водителей о местах перехода. «К», «О», «С», «Г», «У» | наличие | Нет | | | п.4.1.5 | |
| | | | 0,8 | Расположение тактильных средств, выполняющих предупредительную функцию на покрытии пешеходных путей на участке, на расстоянии до объекта, начала опасного участка, изменения направления движения и т.п. «С» | М | не менее 0,8 | | | п.4.1.10 | |
| | | | 0,05 | Высота бордюров по краям пешеходных путей, «К», «О», «С» | М | не менее 0,05 | | | п.4.1.9 | |

| | | | | | | | | | | |
|---------------|----------------------------------------------------|---|---|---|-------------------------------------------------------------------------------------------------------------------------------------------------------|--------------|-------|-------------------|-------------------------|--|
| ГБОУ СОШ № 98 | | | | | | | | | | |
| | Название зоны (технического средства) | | | | Перепад высот бордюров, бортовых камней вдоль эксплуатируемых газонов и озелененных площадей, примыкающим к путям пешеходного движения, «К», «О», «С» | м | 0,025 | не более 0,025 | п.4.1.9 | |
| 1.2 | Лестницы (на подходах к объекту, на участках) | 0 | 0 | 0 | Размеры ступеней: ширина проступей «О», «С» | м | - | 0,35-0,4 | п. 4.1.12 | |
| | | | | | Высота ступеней «О», «С» | м | - | 0,12- 0,15 | | |
| | | | | | Ширина марша лестниц «О» | м | - | Не менее 1,35 | | |
| | | | | | Поручни вдоль обеих сторон на высоте «О», «С» | м | - | 0,85-0,92 | пп.4.1.14, 5.2.15 | |
| | | | | | Дополнительные разделительные поручни при ширине марша 4,0 м и более «О», «С» | наличие | - | | п.5.1.2 | |
| | Название зоны (технического средства) | | | | Шероховатая поверхность ступеней «О», «С», «Г», «У» | соответствие | - | | п. 4.1.12 | |
| | | | | | Выделение цветом или фактурой краевых ступеней «О», «С», «Г», «У» | наличие | - | | п.4.1.12 | |
| | | | | | Завершение поручня длиннее марша лестницы «О», «С», «Г», «У» | м | - | не менее 0,3 | ГОСТ Р 51261-99 п.5.3.3 | |
| ГБОУ СОШ № 98 | | | | | | | | | | |
| 1.3 | Пандусы стационарные, дублирующие внешние лестницы | 0 | 0 | 0 | Уклон пандуса «К» | % | - | Не более 5 (1:20) | п. 4.1.14 | |
| | | | | | | | | | | |



| | | | | | | | | | | | |
|--|--|--|--|--|--|--|------------------------------------------------------------------------------------------------------------------------------------------------------|--------------|----------|---------------|-------------------------|
| | | | | | | | | | 0,9- 1,0 | п. 4.1.14 | |
| | | | | | | | Ширина между поручнями «К» | м | - | | |
| | | | | | | | Ограждения с поручнями с двух сторон пандуса на высоте (верхний поручень) «К» | м | - | 0,85-0,92 | |
| | | | | | | | Ограждения с поручнями с двух сторон пандуса на высоте (нижний поручень) «К» | м | - | 0,7 | |
| | | | | | | | Свободная зона в верхнем окончании пандуса шириной «К» | м | - | Не менее 1,5 | |
| | | | | | | | Свободная зона в верхнем окончании пандуса глубиной «К» | м | - | Не менее 1,5 | п. 4.1.15, рис. Д.9 |
| | | | | | | | Свободная зона в нижнем окончании пандуса шириной «К» | м | - | Не менее 1,5 | |
| | | | | | | | Свободная зона в нижнем окончании пандуса глубиной «К» | м | - | Не менее 1,5 | |
| | | | | | | | Свободная зона при каждом изменении направления пандуса шириной «К» | м | - | Не менее 1,5 | |
| | | | | | | | Свободная зона при каждом изменении направления пандуса глубиной «К» | м | - | Не менее 1,5 | |
| | | | | | | | Поверхность покрытий пандуса нескользкая «К», «О», «С», «Г», «У» | соответствие | - | | п. 4.1.16 |
| | | | | | | | Поверхность покрытий пандуса отчетливо маркированная цветом или текстурой, контрастными относительно прилегающей поверхности «К», «О», «С», «Г», «У» | соответствие | - | | |
| | | | | | | | Завершение горизонтальной части поручня длиннее наклонной части пандуса «О», «К», «С» | м | - | не менее 0,3 | ГОСТ Р 51261-99 п.5.3.3 |
| | | | | | | | Диаметр округлого сечения поручня «К», «О», «С», «Г», «У» | м | - | не менее 0,05 | ГОСТ Р 51261-99 п.5.1.6 |
| | | | | | | | Высота колесоотбойников вдоль продольных краев маршей пандусов для | м | - | не менее 0,05 | п.5.2.14 |

| | | ГБОУ СОШ № 98 | | | | | | | |
|---------------------------------------|----------------------------------------------------------------------------------|---------------|---|-------------------------------------------------------------------|-------------------------------------------------------------------------------|-------------|------|---------------|-------------------|
| Название зоны (технического средства) | | | | предотвращения соскальзывания трости или ноги, «К», «О», «С», «У» | | | | | |
| 1.4 | Подъемные платформы с вертикальным / наклонным перемещением на внешних лестницах | 0 | 0 | 0 | Свободное пространство перед подъемными платформами шириной «К» | м | - | Не менее 1,6 | п. 5.2.21 |
| | | | | | Свободное пространство перед подъемными платформами глубиной «К» | м | - | Не менее 1,6 | |
| 2. Входной узел | | | | | | | | | |
| ГБОУ СОШ № 98 | | | | | | | | | |
| 2.1 | Наружные лестницы | 1 | 1 | 0 | Размеры ступеней: ширина проступей «О», «С» | м | 0,32 | 0,35-0,4 | п. 4.1.12 |
| | | | | | Высота ступеней «О», «С» | м | 0,15 | 0,12- 0,15 | |
| | | | | | Ширина марша лестниц «О» | м | 4,1 | Не менее 1,35 | |
| | | | | | Поручни вдоль обеих сторон на высоте «О», «С» | м | 1,10 | 0,85-0,92 | пп.4.1.14, 5.2.15 |
| | | | | | Дополнительные разделительные поручни при ширине марша 4,0 м и более «О», «С» | наличие | Нет | | п.5.1.2 |
| | | | | | Высота разделительного поручня «О», «С» | м | - | 0,85-0,92 | 5.2.15 |
| | | | | | Шероховатая поверхность ступеней «О», «С», «Г» «У» | соответстви | Да | | п. 4.1.12 |

| | | | | | Выделение цветом или фактурой краевых ступеней «О», «С», «Г» | наличие | Нет | | |
|-----|-----------------------------------------------------|---|---|---|-----------------------------------------------------------------------------------|---------|------|-------------------|------------------------------------------------------|
| | | | | | Завершение горизонтальной части поручня длиннее марша лестницы «О», «С», «Г», «У» | м | 0,3 | не менее 0,3 | п.4.1.12 п.5.3.3 ГОСТ Р 51261-99 |
| | | | | | Диаметр округлого сечения поручня «О», «С», «Г», «У» | м | 0,05 | не менее 0,05 | п.5.1.6 ГОСТ Р 51261-99 |
| | | | | | Расстояние между поручнем и стеной «О», «С», «Г», «У» | м | 0,04 | не менее 0,04 | п.5.1.7 ГОСТ Р 51261-99 |
| | | | | | То же для стены с шероховатой поверхностью «О», «С», «Г», «У» | м | 0,06 | не менее 0,06 | п.5.2.16 |
| | | | | | ГБОУ СОШ № 98 | | | | |
| 2.2 | Название зоны (технического средства) | 1 | 1 | 0 | Уклон пандуса «К» | % | 5 | Не более 5 (1:20) | п. 4.1.14 |
| | Пандусы стационарные, дублирующие наружные лестницы | | | | Ширина между поручнями «К» | м | 1,2 | 0,9- 1,0 | п. 4.1.14 |
| | | | | | Ограждения с поручнями с двух сторон пандуса на высоте «К» (верхний поручень) | м | 0,8 | 0,85-0,92 | |
| | | | | | Ограждения с поручнями с двух сторон пандуса на высоте «К» (нижний поручень) | м | - | 0,7 | |
| | | | | | Свободная зона в верхнем окончании пандуса шириной «К» | м | 1,5 | 1,5 | п. 4.1.15, рис. Д.9 |
| | | | | | Свободная зона в верхнем окончании пандуса глубиной «К» | м | 1,5 | 1,5 | |
| | | | | | Свободная зона в нижнем окончании пандуса шириной «К» | м | 1,5 | 1,5 | |
| | | | | | | | | | Свободная зона 2,1х 2,1 в местах ин-тенсив ногоиспол |

| | | | | | Поперечный уклон | | % | 0 | 1-2 | | п. 5.1.3 | |
|-----|---|---|---|--|-----------------------------------------------------------------------------------------------------------------------------------------------------------------------------------------------|--------------|--------------|--------|----------------|--|-------------------|--|
| | | | | | Поверхность покрытий твердая, не допускающая скольжения при намокании «К», «О», «С», «Г», «У» | | соответствие | да | | | п. 5.1.3 | |
| | | | | | Высота площадки | | м | 0,025 | Не более 0,025 | | п.4.1.9 | |
| | | | | | Ширина входной площадки «К» | | м | ≥22,22 | ≥ 1,50 | | п. 5.1.3 | |
| | | | | | Глубина входной площадки «К» | | м | ≥2,9 | ≥ 1,85 | | п. 5.1.3 | |
| | | | | | Ширина входной площадки с пандусом «К» | | м | ≥22,22 | ≥ 2,20 | | п. 5.1.3 | |
| | | | | | Глубина входной площадки с пандусом «К» | | м | ≥2,97 | ≥ 2,20 | | п.5.1.3 | |
| | | | | | Обозначение символом входа, доступного для МГН, «К», «О», «С», «Г», «У» | | наличие | нет | | | п. 5.5.1, п.5.1.6 | |
| | | | | | Указатели направления пути к ближайшему доступному для МГН входу «К», «О», «С» | | наличие | нет | | | п.5.5.1 | |
| | | | | | ГБОУ СОШ № 98 | | | | | | | |
| | | | | | Название зоны (технического средства) | | | | | | | |
| 2.7 | 1 | 1 | 0 | | Ширина тамбура, при глубине не менее 2,3м «К» | м | | 2,25 | Не менее 1,5 | | 5.1.7. | |
| | | | | | Дренажные и водосборные решетки в одном уровне с поверхностью пола, ширина просветов их ячеек не более 0,013 м, длина не более 0,015 м, диаметр круглых ячеек не более 0,018 м, «К», «О», «С» | соответствие | | да | | | п.5.1.7 | |
| | | | | | ГБОУ СОШ № 98 | | | | | | | |
| | | | | | Название зоны (технического средства) | | | | | | | |
| 2.8 | 1 | 1 | 0 | | Ширина в свету «К» | м | | 1 | Не менее 1,2 | | п. 5.1.4 | |
| | | | | | Входные двери, в т.ч. тамбурные | | | | | | | |

| | | | | | | | | | |
|---------------------------------------|---|---|---|---|-----------------------------------------------------------------------------------------------|---------|------|----------------|-------------------|
| | | | | | Высота каждого элемента порогов «К», «С» | м | 0,02 | Не более 0,014 | |
| | | | | | Смотровые панели в полотнах дверей, заполненные прозрачным и ударопрочным материалом «К», «О» | наличие | нет | | п. 5.1.4 |
| | | | | | Нижняя часть смотровых панелей на высоте от уровня пола, «К», «О» | м | - | От 0,5 до 1,2 | п. 5.1.4 |
| | | | | | Обозначение символом входа, доступного для МГН «К», «О», «С» | наличие | - | | п. 5.5.1, п.5.1.6 |
| | | | | | ГБОУ СОШ № 98 | | | | |
| Название зоны (технического средства) | | | | | | | | | |
| Прозрачные двери на входе в здание | 0 | 1 | 1 | 1 | Ширина в свету «К» | м | 1 | Не менее 1,2 | п. 5.1.4 |
| | | | | | Высота каждого элемента порогов «К», «С» | м | 0,02 | Не более 0,014 | |
| | | | | | Обозначение символом входа, доступного для МГН «К», «О», «С», «Г», «У» | наличие | нет | | п. 5.5.1, п.5.1.6 |
| | | | | | Указатели направления пути к ближайшему доступному для МГН входу «К», «О», «С», «Г», «У» | наличие | нет | | п.5.5.1 |
| | | | | | Высота от уровня пола верхней части противударной полосы, «К», «О», «С», «Г», «У» | м | - | не менее 0,3 | п.5.1.4 |
| | | | | | Высота яркой, контрастной маркировки на прозрачных полотнах дверей «К», «О», «С», «Г», «У» | м | - | Не менее 0,1 | п.5.1.5 |
| | | | | | Ширина яркой, контрастной маркировки на прозрачных полотнах дверей «К», «О», «С», «Г», «У» | м | - | Не менее 0,2 | п.5.1.5 |
| | | | | | Высота размещения яркой, контрастной маркировки на прозрачных полотнах | м | - | 1.2 -1.5 | п.5.1.5 |

| Название зоны | | дверей от поверхности пешеходного пути «К», «О», «С», «Г», «Г», «У» | | ГБОУ СОШ № 98 | | | | | |
|---------------------------------------|------------------------------------|---------------------------------------------------------------------|---|---------------|---------|-----|--------------|----------|--|
| 2.9 | Вестибюли общественных зданий | 1 | 1 | 0 | м | 1 | Не менее 1,0 | п. 5.1.8 | |
| | | | | | наличие | Нет | | п. 5.5.6 | |
| | | | | | наличие | нет | | | |
| 3. Пути движения внутри здания | | | | | | | | | |
| Название зоны (технического средства) | | ГБОУ СОШ № 98 | | | | | | | |
| 3.1 | Коридоры, переходы в другие здания | 1 | 1 | 0 | м | 0,6 | 0,6 | | |
| | | | | | м | 0,6 | 0,6 | п.5.2.3 | |
| | | | | | м | 0,6 | 0,6 | | |
| | | | | | м | 1,5 | Не менее 1,5 | п. 5.2.1 | |
| | | | | | м | 0,9 | не менее 0,9 | п.5.2.2 | |
| | | | | | м | 1,4 | не менее 1,4 | п.5.2.2 | |

| | | | | | | | | | | |
|-----|----------------------------------------------------------------------|---|---|---|-----------------------------------------------------------------------------------------------------------------------------------------------------------------------------------------------------|--------------|------|----------------|-------------------|--|
| | | | | | Ширина прохода в помещении с оборудованием и мебелью, «К» | м | 1,2 | не менее 1,2 | п.5.2.2 | |
| | | | | | Ограждение пространства под выступающими более чем на 0,1 м частями навесных устройств и оборудования при их размещении на вертикальной поверхности на высоте от 0,7 до 2,1 м бортиком высотой. «С» | м | 0,05 | не менее 0,05 | п.5.2.7 | |
| | | | | | Высота ворса ковров «К», «О» | м | 0 | не более 0,013 | п.5.2.8 | |
| | | | | | ГБОУ СОШ № 98 | | | | | |
| 3.2 | Название зоны (технического средства) | | | | | | | | | |
| | Дверные и открытые проемы в стенах, выходах из помещений и коридоров | 1 | 1 | 0 | Ширина «К» | м | 1,22 | Не менее 0,9 | п. 5.2.4 | |
| | | | | | Высота порогов или перепад высот «К», «С» | м | 0,02 | Не более 0,014 | п. 5.2.4 | |
| | | | | | Контрастное сочетание цветов в применяемом оборудовании (дверь-стена-ручка) «С» | наличие | нет | | п. 5.4.1 | |
| | Название зоны (технического средства) | | | | ГБОУ СОШ № 98 | | | | | |
| 3.3 | Внутренние лестницы | 1 | 1 | 0 | Размеры ступеней: ширина проступей «О», «С» | м | 0,31 | 0,28 - 0,35 | СП 118.13330.2012 | |
| | | | | | Высота ступеней «О», «С» | м | 0,14 | 0,13 - 0,17 | п.6.11 | |
| | | | | | Поверхность ступеней ровная и шероховатая «О», «С», «Г», «У» | соответствие | да | | п.5.2.9 | |
| | | | | | Бортики по боковым краям ступеней, не примыкающим к стенам или другим устройствам для предотвращения | наличие | да | | | |

| | | | | | | | | | | |
|-----|---------------------------------------|---|---|---|--------------------------------------------------------------------------------------------------------------------------------|--------------|---|--------------------|--------------------|--|
| 3.4 | Пандусы стационарные | 0 | 0 | 0 | Высота одного подъема «К» | м | - | Не более 0,8 | п. 5.2.13, рис.Д.9 | |
| | | | | | Уклон «К» | % | - | Не более 5 (1:20) | п. 5.2.13, рис.Д.9 | |
| | | | | | Уклон при перепаде высот пола не более 0,2 м «К» | % | - | Не более 10 (1:10) | | |
| | | | | | Ширина пандуса «К» | м | - | Не менее 1,5 | | |
| | | | | | Свободная зона в верхнем и нижнем окончаниях пандуса шириной «К» | м | - | Не менее 1,5 | | |
| | | | | | Свободная зона в верхнем и нижнем окончаниях пандуса глубиной «К» | м | - | не менее 1,5 | | |
| | | | | | Ограждения с поручнями с двух сторон пандуса на высоте «К» (верхний поручень) | м | - | 0,87-0,92 | п. 5.2.15 | |
| | | | | | Ограждения с поручнями с двух сторон пандуса на высоте «К» (нижний поручень) | м | - | 0,7 | п. 5.2.15 | |
| | | | | | Завершающие горизонтальные части поручня длиннее марша наклонной части пандуса «О», «К», «С» | м | - | 0,27-0,33 | п. 5.2.15 | |
| | | | | | Расстояние между поручнями | м | - | 0,9-1,0 | п. 5.2.15 | |
| | | | | | Поверхность покрытий пандуса нескользкая, «О», «К», «С», «Г», «У» | соответствие | - | | п. 4.1.16 | |
| | | | | | Визуальный контраст марша пандуса с горизонтальной поверхностью начала и конца пандуса «О», «К», «С», «Г», «У» | соответствие | - | | п. 5.2.14 | |
| | | | | | Высота колесотбойников вдоль продольных краев маршей пандусов для предотвращения соскальзывания трости или ноги, «К», «О», «С» | м | - | не менее 0,05 | п.5.2.14 | |
| | Название зоны (технического средства) | | | | ГБОУ СОШ № 98 | | | | | |

| | | | | | | | | | |
|-----|--------------------------------------------------------------------|---|---|---|------------------------------------------------------------------|---|---|--------------------|---------------------------------------------|
| 3.5 | Пандусы инвентарные (сборно-разборные, откидные, выдвижные и т.д.) | 0 | 1 | 1 | Ширина пандуса на путях движения внутри здания «К» | - | - | Не менее 1,5 | п. 5.2.13, 5.2.1 |
| | | | | | | | | | |
| | Уклон пандуса «К» | | | | Уклон пандуса «К» | - | - | Не более 5 (1:20) | |
| | | | | | | | | % | |
| | Уклон при перепаде высот пола не более 0.2 м «К» | | | | Уклон при перепаде высот пола не более 0.2 м «К» | - | - | Не более 10 (1:10) | |
| | | | | | | | | % | |
| | Название зоны (технического средства) | | | | ГБОУ СОШ № 98 | | | | |
| 3.6 | Подъемные платформы с вертикальным / наклонным перемещением | 0 | 0 | 0 | Свободное пространство перед подъемными платформами шириной «К» | - | - | Не менее 1,6 | п. 4.1.14, п.5.2.21 ГОСТ Р 51630-2000 |
| | | | | | | | | м | |
| | Свободное пространство перед подъемными платформами глубиной «К» | | | | Свободное пространство перед подъемными платформами глубиной «К» | - | - | Не менее 1,6 | |
| | Название зоны (технического средства) | | | | ГБОУ СОШ № 98 | | | | |
| 3.7 | Подъемники мобильные | 0 | 0 | 0 | Подъемники мобильные «К» | - | - | наличие | п. 4.1.14 |
| | | | | | | | | | |
| | Название зоны (технического средства) | | | | ГБОУ СОШ № 98 | | | | |
| 3.8 | Лифты | 0 | 0 | 0 | Ширина кабины «К» | - | - | Не менее 1,7 | п. 5.2.18 |
| | | | | | | | | м | |
| | | | | | | | | Глубина кабины «К» | |
| | Ширина дверного проема «К» | | | | Ширина дверного проема «К» | - | - | Не менее 0,95 | |
| | | | | | | | | | |

| | | | | | | | | | |
|--------------------------------|--|--|--|--|------------------|---|-----------------|-------------------------------------|--|
| | | | | | соответстви е | - | не менее 0,02 м | ГОСТ Р 51631-2008, табл.5.2.3 | |
| | | | | | соответстви е | - | | | |
| | | | | | соответстви е | - | | | |
| | | | | | наличие | - | | п. 5.2.20 | |
| | | | | | наличие | - | | | |
| | | | | | наличие | - | | | |
| | | | | | наличие | - | | | |
| | | | | | М | - | Не менее 0,1м | | |
| | | | | | наличие | - | | п. 5.5.7 | |
| | | | | | наличие | - | | п.5.5.1 | |
| | | | | | наличие | - | | п.5.5.1 | |
| Название зоны (технического | | | | | | | | | |

| средства) | 0 | 0 | 0 | наличие | - | п.5.2.22 |
|----------------------------------------------------------------------------------------------------------------------------------------------------------------------------------------------------------------------------------------------------------------------------------------------------------------------------------------------------------------------------------------------------------------------------------------------------------------------------------------------------------------------------------------------------------------|---|---|---|--------------|-----|----------|
| 3.9 Эскалаторы | 0 | 0 | 0 | м | - | п.5.2.22 |
| | | | | м | - | п.5.2.22 |
| | | | | м | - | п.5.2.22 |
| ГБОУ СОШ № 98 | | | | | | |
| 3.10 Пути эвакуации | 1 | 1 | 0 | соответствие | да | П.5.2.31 |
| | | | | соответствие | нет | п.5.2.31 |
| | | | | наличие | да | п.5.5.5 |
| | | | | наличие | нет | п.5.5.1 |
| 4. Специальные требования к помещениям, местам обслуживания инвалидов | | | | | | |
| <p>В зоне обслуживания посетителей общественных зданий и сооружений различного назначения следует предусматривать места для инвалидов из расчета не менее 5%, но не менее одного места от расчетной вместимости учреждения или расчетного числа посетителей, в том числе и при выделении зон специализированного обслуживания МГН в здании. Подходы, пути движения к объекту, входные узлы, пути движения внутри здания, санитарно-гигиенические помещения, автостоянки анкетироваться по общим требованиям, представленным в пунктах: 1 – 3, 5, 7 Анкеты.</p> | | | | | | |

| Название зоны (технического средства) | | ГБОУ СОШ № 98 | | | | | | | | | |
|-----------------------------------------------------------------------------------------------------------------|-----------------------------------------------------------------------------|---------------|---|---|---------------------------------------------------------------------------------------------------------------------------------------------------------------------------------------------------|------------|-----|--|--|--|-----------------|
| 4.5. Оборудование мест обслуживания МГН в зданиях и помещениях учебно-воспитательного назначения (ШКОЛА) | | | | | | | | | | | |
| Название зоны (технического средства) | | ГБОУ СОШ № 98 | | | | | | | | | |
| 4.5.1 | Актовые и зрительные залы специальных учреждений образовательных учреждений | 1 | 1 | 0 | Количество мест в актовых и зрительных залах специальных учреждений образовательных учреждений на креслах-колясках из расчета общего количества мест в зале, «К»: | количество | 100 | | | | П.7.2.4 |
| | | | | | 50-150 мест | количество | 3 | | | | 3-5 |
| | | | | | 151-300 мест | количество | | | | | 5-7 |
| | | | | | 301-500 мест | количество | | | | | 7-10 |
| | | | | | 501-800 мест | количество | | | | | 10-15 |
| | | | | | Количество кресел с вмонтированными системами индивидуального прослушивания в аудиториях, зрительных и лекционных залах вместимостью более 50 чел., оборудованных фиксированными сидячими местами | количество | - | | | | П.7.1.11 |
| | | | | | В каждом зале со звуковой системой должна быть система усиления звука индивидуальная или коллективная пользования, в том числе индукционные контуры | наличие | - | | | | П.7.1.7, 7.1.12 |
| Название зоны (технического средства) | | ГБОУ СОШ № 98 | | | | | | | | | |

| | | | | | | | | | |
|-------------------------------------------------------------------------|---|---|---|--|----------------------------------------------------------------------------------------------------------------------------------------------------|---------|------|--------------|----------|
| средства) | | | | | | | | | |
| 4.5.2 Читальные залы библиотек неспециализированных общеобразовательных | 1 | 1 | 0 | | Количество мест в читальных залах библиотек неспециализированных общеобразовательных учреждений, от общего количества мест «К», «О», «С», «Г», «У» | % | 5 | не менее 5 | П.7.2.5 |
| | | | | | Дополнительное освещение рабочего (учебного) места, «С» | наличие | нет | | п.7.2.5 |
| | | | | | Ширина прохода в читальном зале библиотеки, «К» | м | 0,90 | не менее 1,2 | п.7.6.12 |
| | | | | | Ширина рабочего места инвалида (без учета поверхности стола), «К» | м | 1,5 | 1,5 | п.7.6.12 |
| | | | | | Глубина рабочего места инвалида (без учета поверхности стола), «К» | м | 0,7 | 0,9 | п.7.6.12 |
| | | | | | Длина поверхности стола для читателя с секретарём-чтецом «С» | м | 1,5 | 1,5 | п.7.6.12 |
| | | | | | Ширина поверхности стола для читателя с секретарём-чтецом «С» | м | 0,7 | 0,7 | п.7.6.12 |
| Название зоны (технического средства) | | | | | ГБОУ СОШ № 98 | | | | |
| 4.5.3 Учебные помещения общеобразовательных учреждений | 1 | 1 | 0 | | Световой сигнализатор школьного звонка и сигнала об эвакуации, «Г» | наличие | Да | | п.7.2.7 |
| Название зоны (технического средства) | | | | | ГБОУ СОШ № 98 | | | | |
| 4.5.4 Разделки физкультурных залов и | 0 | 0 | 0 | | Закрытая раздевалка с душем унитазом, «К», «О», «С», «Г» | наличие | нет | | п.7.2.6 |

| | | | | | | | | | | |
|------------------------------------------------------------------------------------------------------------------------------------------------------------------------------------------------|---|---|---|--|----------------------------------------------------------------------------------------------------------------------------------------------------------------------------------------------------------------------------------------------------------------------------------------------------------------------|---------|------|----------------|---------|--|
| бассейнов неспециализиро ванных общеобразовате льных учреждений | | | | | Обозначение символом доступности для МГН закрытой раздевальни «К», «О», «С», «Г» | наличие | нет | | п.5.5.1 | |
| Название зоны (технического средства) | | | | | ГБОУ СОШ № 98 | | | | | |
| 4.8. Расположение внутреннего оборудования и устройств в помещениях | | | | | | | | | | |
| Название зоны (технического средства) | | | | | ГБОУ СОШ № 98 | | | | | |
| 4.8.1 Помещения | 1 | 1 | 0 | | Расположение приборов для открывания и закрывания дверей, горизонтальных поручней, ручек, кранов, кнопок различных аппаратов, отверстия питьевых, торговых и билетных автоматов, отверстия для чип-карт, терминалы, рабочие дисплеи и прочие устройства, которыми могут воспользоваться МГН на высоте, «К», «О», «С» | м | 0,85 | От 0,85 до 1,1 | п.5.4.2 | |
| | | | | | То же на расстоянии от боковой стены, «К», «О», «С» | м | 0,4 | Не менее 0,4 | | |
| | | | | | Высота расположения выключателей и розеток, «К», «О», «С» | м | 0,8 | Не более 0,8 | п.5.4.2 | |
| 5. Санитарно-гигиенические помещения | | | | | | | | | | |
| (п.5.3.1. Во всех зданиях, где имеются санитарно-бытовые помещения, должны быть предусмотрены специально оборудованные для МГН места в раздевальных, универсальные кабины в уборных и душевых) | | | | | | | | | | |

| Название зоны (технического средства) | | ГБОУ СОШ № 98 | | | | | |
|---------------------------------------|------------------------|---------------|---|---|---------|---------------|------------------------------------------|
| 5.1 | Кабина в общей уборной | 0 | 1 | 1 | % | не менее 7 | п.5.3.2 |
| | | | | | М | Не менее 0,75 | п.5.3.3 рис.Д.11 |
| | | | | | М | Не менее 1,65 | |
| | | | | | М | Не менее 1,8 | |
| | | | | | М | Не менее 0,9 | |
| | | | | | - | наружу | |
| | | | | | наличие | | |
| | | | | | наличие | | |
| | | | | | наличие | | п.5.3.3 рис. Д11, СНиП 35-01-2001 п.3.67 |
| | | | | | наличие | | п. 5.3.6, п.5.5.7 |
| | | | | | наличие | | |
| | | | | | наличие | | п.5.5.1 |



| МГН) | «К», «О», «С», «Г», «У» | ГБОУ СОШ № 98 | | | | | | | |
|------|------------------------------------------------------------------------|---------------|---|---|--------------------------------------------------------------------------------------------------------------------------------------------------------------------|---------|---|---------------|------------------------------------------------|
| 5.2 | Универсальная кабина (при отсутствии доступной кабины в общей уборной) | 0 | 1 | 1 | Ширина «К» | м | - | Не менее 2,2 | п. 5.3.3 рис.Д.11 |
| | | | | | Глубина «К» | м | - | Не менее 2,25 | п. 5.3.3 рис.Д.11 |
| | | | | | Ширина двери кабины «К» | м | - | Не менее 0,9 | п. 5.3.3 рис.Д.11 |
| | | | | | Направление открывания двери кабины «К», «О», «С», «Г», «У» | - | - | Наружу | п.5.3.3 |
| | | | | | Опорные поручни около унитаза «О», «К» | наличие | - | | п. 5.3.3 рис.Д.11 |
| | | | | | Крючки для одежды, костылей и других принадлежностей «К», «О», «С», «Г», «У» | наличие | - | | п.5.3.3 рис.Д.11 |
| | | | | | Опорные поручни около умывальника «О», «С», «К» | наличие | - | | п.5.3.3 рис.Д.11, СНиП 35-01-2001 п.3.67 |
| | | | | | Высота расположения писсуара «К» | м | - | 0,4 | п. 5.3.3 |
| | | | | | Система тревожной сигнализации, обеспечивающая связь с помещением постоянного дежурного персонала (поста охраны или администрации объекта) «К», «О», «С», «Г», «У» | наличие | - | | п. 5.3.6 |
| | | | | | Обозначение у дверей кабины инвалидов, в том числе рельефным, на высоте 1.35 м | наличие | - | | п.5.3.6 |

| | | | | | | | | |
|-----|-------------------------|---|---|-----------------------------------------------------------------------------------------------------------------------------------------------------------------------------------|-------------------------------------------------------------------------------------------------|---|----------------|----------|
| | | | | | наличие | - | | п.5.5.1 |
| | | | | «К», «О», «С», «Г», «У» Указатели направления пути к ближайшей доступной для МГН туалетной кабине (в случае недоступности туалетной кабины для МГН) «К», «О», «С», «Г», «У» | | | | |
| | | | | ГБОУ СОШ № 98 | | | | |
| 5.3 | Кабина душевая закрытая | 0 | 0 | 0 | Количество доступных кабин с пространством для подъезда кресла-коляски | - | Не менее одной | п.5.3.4 |
| | | | | | Ширина двери кабины «К» | - | 0,9 | п.5.3.3 |
| | | | | | Направление открывания двери кабины «К», «О», «С», «Г», «У» | - | Наружу | |
| | | | | | Вход в кабину непосредственно из гардеробной «О», «С» | - | | п.5.3.5 |
| | | | | | Нескользящий пол «С», «О», «К», «Г», «У» | - | | |
| | | | | | Ширина поддона (трапа) без порога не менее «К», «О», «С» | - | не менее 0,9 | |
| | | | | | Глубина поддона (трапа) без порога не менее «К», «О», «С» | - | не менее 1,5 | |
| | | | | | Высота переносного или складного сиденья «К», «О», «С» | - | 0,48 | |
| | | | | | Ручной душ | - | | п. 5.3.5 |
| | | | | | Настенные поручни | - | | |
| | | | | | Кран с рычажной ручкой и термостатом (или автоматические и сенсорные краны бесконтактного типа) | - | | п. 5.3.9 |
| | | | | | «К», «С», «О» | | | |
| | | | | | Глубина сиденья «О», «С», «К» | - | не менее 0,48 | п.5.3.5 |

| | | | | | | | | | |
|---------------------------------------|--|--|--|--|--------------------------------------------------------------------------------------------------------------------------------------------------------------------|---------|---|---------------|-----------------|
| | | | | | Длина сиденья «О», «С», «К» | м | - | не менее 0,85 | |
| | | | | | Размеры кабины в плане: ширина «К»: | м | - | Не менее 1,8 | п.5.3.7. табл.1 |
| | | | | | Глубина «К» | м | - | Не менее 1,8 | |
| | | | | | Ширина двери кабины «К» | м | - | 0,9 | п.5.3.3 |
| | | | | | Система тревожной сигнализации, обеспечивающая связь с помещением постоянного дежурного персонала (поста охраны или администрации объекта) «К», «О», «С», «Г», «У» | наличие | - | | п. 5.3.6 |
| | | | | | Обозначение у дверей кабины символом доступности кабины для инвалидов, в том числе рельефным, на высоте 1.35 м «К», «О», «С», «Г», «У» | наличие | - | | п.5.3.6 |
| | | | | | Ширина проходов между рядами шкафов гардеробных со скамьями (с учетом скамей) «К» | м | - | Не менее 2,4 | п.5.3.8 |
| | | | | | То же, без скамей «К» | м | - | Не менее 1,8 | |
| | | | | | Ширина проходов между рядами кабин «К» | м | - | Не менее 1,8 | п.5.3.8 |
| | | | | | Ширина кабины личной гигиены женщин «К» | м | - | не менее 1,8 | п.5.3.7. табл.1 |
| | | | | | Глубина кабины личной гигиены женщин «К» | м | - | не менее 2,6 | п.5.3.7. табл.1 |
| | | | | | Указатели направления пути к ближайшей доступной для МГН душевой кабине (в случае недоступности душевой кабины для МГН) «К», «О», «С», «Г», «У» | наличие | - | | п.5.5.1 |
| | | | | | ГБОУ СОШ № 98 | | | | |
| Название зоны (технического средства) | | | | | ГБОУ СОШ № 98 | | | | |
| Название зоны | | | | | 7. Августоянки ГБОУ СОШ № 98 | | | | |

| | | | | | | | | | |
|-----|---------------------------------------------------------------------------------------|---|---|---|--------------------------------------------------------------------------------------------------------------------------------|---------|---|-----------------------------------------------------------------------------------------------------------------------------------------|----------|
| 7.1 | Индивидуальные автостоянки на участке около или внутри зданий учреждений обслуживания | 0 | 1 | 0 | Места для автотранспорта инвалидов «К», «О» | % | - | Не менее 10% мест от общего количества (но не менее одного места), в том числе 5% мест для автотранспорта инвалидов на креслах-колясках | п. 4.2.1 |
| | | | | | Расстояние от стоянки автотранспорта инвалида до входа в учреждение «К», «О» | м | - | Не далее 50 | п. 4.2.2 |
| | | | | | Расстояние от стоянки автотранспорта инвалида до входа в жилое здание «К», «О» | м | - | Не далее 100 | |
| | | | | | Ширина зоны для парковки «К» | м | - | 3,6 | п. 4.2.4 |
| | | | | | Длина зоны для парковки «К» | м | - | 6,0 | |
| | | | | | Обозначение места стоянки автомашины инвалида на кресле-коляске знаком на поверхности дорожного покрытия «К» | наличие | - | | п. 4.2.1 |
| | | | | | Обозначение места стоянки автомашины инвалида на кресле-коляске знаком на вертикальной поверхности (стене, столбе, стойке) «К» | наличие | - | | |
| | | | | | Высота знака обозначения места стоянки на вертикальной поверхности | м | - | Не менее 1,5 | 4.2.1 |



*

982-16-13

Их. номер

Заполнил Анкету:

Ишари Д.А.

ФИО

(Handwritten signature)

(подпись)

Директор ИТ-Проект
Должность руководителя обследованного
объекта

И.В. Рагимова

ФИО

(Handwritten signature)

(подпись)

телефон

Согласовано:

телефон

УДОСТОВЕРЕНИЕ
О ПОВЫШЕНИИ КВАЛИФИКАЦИИ

Администрация Губернатора Санкт-Петербурга
Санкт-Петербургское государственное
бюджетное образовательное учреждение
дополнительного профессионального образования
«Санкт-Петербургский межрегиональный ресурсный центр»

УДОСТОВЕРЕНИЕ О ПОВЫШЕНИИ КВАЛИФИКАЦИИ

7827 00038675

Регистрационный номер

004 685

Дата выдачи

21.04.2016

г. Санкт-Петербург

Настоящее удостоверение свидетельствует о том, что

Илиади Дионис Дамирович

успешно освоил(а) дополнительную профессиональную программу

«Организация деятельности учреждений по обеспечению
доступности для инвалидов объектов и услуг»

в Санкт-Петербургском государственном
бюджетном образовательном учреждении
дополнительного профессионального образования
«Санкт-Петербургский межрегиональный ресурсный центр»
с 18.04.2016 по 21.04.2016

в объёме 20 ак.ч.



Руководитель

Т.В. Дьячков

Саморегулируемая организация, основанная на членстве лиц,
осуществляющих подготовку проектной документации

Союз проектных организаций

«Стандарт-Проект»

191123, г. Санкт-Петербург, ул. Захарьевская, д. 31, лит. А

<http://sp-sro.info>

регистрационный номер в государственном реестре
саморегулируемых организаций:

СРО-П-167-25102011

г. Санкт-Петербург

«08» апреля 2016 года

СВИДЕТЕЛЬСТВО

о допуске к определенному виду или видам работ, которые оказывают
влияние на безопасность объектов капитального строительства

№ СРОСП-П-04929.1-08042016



№ 04929.П

Выдано члену саморегулируемой организации Обществу с
ограниченной ответственностью «ДорСтройПроект», ОГРН
1147847198520, ИНН 7810986715, адрес местонахождения: 196105,
РФ, г. Санкт-Петербург, ул. Благодатная, д. 71, лит. В, помещение
1-Н.

Основание выдачи Свидетельства: Решение Совета Союза
«Стандарт-Проект», протокол № 1083 от 08 апреля 2016 года.

Настоящим Свидетельством подтверждается допуск к работам,
указанным в приложении к настоящему Свидетельству, которые
оказывают влияние на безопасность объектов капитального
строительства.

Начало действия с «08» апреля 2016 года.

Свидетельство без приложения не действительно.

Свидетельство выдано без ограничения срока и территории его
действия.

Свидетельство выдано взамен ранее выданного _____.

Директор Союза
«Стандарт-Проект»

Подпись
М.П.



Кривошонов В.В.

1670126601

Приложение 1.

к Свидетельству о допуске к определенному виду или видам работ, которые оказывают влияние на безопасность объектов капитального строительства от «08» апреля 2016 года
№ СРОСП-П-04929.1-08042016

Виды работ, которые оказывают влияние на безопасность объектов капитального строительства, включая особо опасные и технически сложные объекты капитального строительства (кроме объектов использования атомной энергии) и о допуске к которым член Саморегулируемой организации, основанной на членстве лиц, осуществляющих подготовку проектной документации Союз проектных организаций «Стандарт-Проект»

Общество с ограниченной ответственностью «ДорСтройПроект»
имеет Свидетельство

| № | Наименование вида работ |
|-----------|------------------------------------------------------------------------------------------------------------------------------------------------------------------------------|
| 1. | Работы по подготовке схемы планировочной организации земельного участка: |
| 1.1 | Работы по подготовке генерального плана земельного участка |
| 1.2 | Работы по подготовке схемы планировочной организации трассы линейного объекта |
| 1.3 | Работы по подготовке схемы планировочной организации полосы отвода линейного сооружения |
| 2. | Работы по подготовке архитектурных решений |
| 3. | Работы по подготовке конструктивных решений |
| 4. | Работы по подготовке сведений о внутреннем инженерном оборудовании, внутренних сетях инженерно-технического обеспечения, о перечне инженерно-технических мероприятий: |
| 4.1 | Работы по подготовке проектов внутренних инженерных систем отопления, вентиляции, кондиционирования, противодымной вентиляции, теплоснабжения и холодоснабжения |
| 4.2 | Работы по подготовке проектов внутренних инженерных систем водоснабжения и канализации |
| 4.3 | Работы по подготовке проектов внутренних систем электроснабжения * |
| 4.4 | Работы по подготовке проектов внутренних слаботочных систем * |
| 4.5 | Работы по подготовке проектов внутренних диспетчеризации, автоматизации и управления инженерными системами |
| 4.6 | Работы по подготовке проектов внутренних систем газоснабжения |
| 5. | Работы по подготовке сведений о наружных сетях инженерно-технического обеспечения, о перечне инженерно-технических мероприятий: |
| 5.1 | Работы по подготовке проектов наружных сетей теплоснабжения и их сооружений |
| 5.2 | Работы по подготовке проектов наружных сетей водоснабжения и канализации и их сооружений |

| | |
|------|-----------------------------------------------------------------------------------------------------------------------------------------------------|
| 5.3 | Работы по подготовке проектов наружных сетей электроснабжения до 35 кВ включительно и их сооружений |
| 5.4 | Работы по подготовке проектов наружных сетей электроснабжения не более 110 кВ включительно и их сооружений |
| 5.5 | Работы по подготовке проектов наружных сетей электроснабжения 110 кВ и более и их сооружений |
| 5.6 | Работы по подготовке проектов наружных сетей слаботочных систем |
| 5.7 | Работы по подготовке проектов наружных сетей газоснабжения и их сооружений |
| 6. | Работы по подготовке технологических решений: |
| 6.1 | Работы по подготовке технологических решений жилых зданий и их комплексов |
| 6.2 | Работы по подготовке технологических решений общественных зданий и сооружений и их комплексов |
| 6.3 | Работы по подготовке технологических решений производственных зданий и сооружений и их комплексов |
| 6.4 | Работы по подготовке технологических решений объектов транспортного назначения и их комплексов |
| 6.5 | Работы по подготовке технологических решений гидротехнических сооружений и их комплексов |
| 6.6 | Работы по подготовке технологических решений объектов сельскохозяйственного назначения и их комплексов |
| 6.7 | Работы по подготовке технологических решений объектов специального назначения и их комплексов |
| 6.8 | Работы по подготовке технологических решений объектов нефтегазового назначения и их комплексов |
| 6.9 | Работы по подготовке технологических решений объектов сбора, обработки, хранения, переработки и утилизации отходов и их комплексов |
| 6.11 | Работы по подготовке технологических решений объектов военной инфраструктуры и их комплексов |
| 6.12 | Работы по подготовке технологических решений объектов очистных сооружений и их комплексов |
| 6.13 | Работы по подготовке технологических решений объектов метрополитена и их комплексов |
| 7. | Работы по разработке специальных разделов проектной документации: |
| 7.1 | Инженерно-технические мероприятия по гражданской обороне |
| 7.2 | Инженерно-технические мероприятия по предупреждению чрезвычайных ситуаций природного и техногенного характера |
| 7.3 | Разработка декларации по промышленной безопасности опасных производственных объектов |
| 7.4 | Разработка декларации безопасности гидротехнических сооружений |
| 7.5 | Разработка обоснования радиационной и ядерной защиты |
| 8. | Работы по подготовке проектов организации строительства, сносу и демонтажу зданий и сооружений, продлению срока эксплуатации и консервации * |
| 9. | Работы по подготовке проектов мероприятий по охране окружающей среды |
| 10. | Работы по подготовке проектов мероприятий по обеспечению пожарной безопасности |

| | |
|-----|-------------------------------------------------------------------------------------------------------------------------------------------------------------------------------------------------------------|
| 11. | Работы по подготовке проектов мероприятий по обеспечению доступа маломобильных групп населения |
| 12. | Работы по обследованию строительных конструкций зданий и сооружений |
| 13. | Работы по организации подготовки проектной документации, привлекаемым застройщиком или заказчиком на основании договора юридическим лицом или индивидуальным предпринимателем (генеральным проектировщиком) |

* - Данные виды и группы видов работ требуют получения свидетельства о допуске на виды работ, влияющие на безопасность объекта капитального строительства, в случае выполнения таких работ на объектах, указанных в статье 48.1 Градостроительного кодекса Российской Федерации.

Ограничение: **Общество с ограниченной ответственностью «ДорСтройПроект»** вправе заключать договоры

(полное наименование члена саморегулируемой организации)

по осуществлению организации работ по подготовке проектной документации для объектов капитального строительства, стоимость которых по одному договору не превышает

(составляет) 5 000 000 (пять миллионов рублей РФ)
(стоимость работ)

Директор Союза
«Стандарт-Проект»

Подпись
М.П.



Кривошонов В.В.